

Domov Černovice – Lidmaň, příspěvková organizace
Dobešovská 1, 394 94 Černovice
IČO: 70659001



Výroční zpráva o činnosti a hospodaření za rok 2023



Úvodní slovo ředitelky organizace:

Ing. Dana Pajerová (ředitelka organizace od 1. 10. 2023)

Domov Černovice – Lidmaň, příspěvková organizace zřizovaná Krajem Vysočina, prochází obdobím transformace pobytových služeb. Po náročné etapě sloučení dvou původně samostatných organizací přichází ještě náročnější změna. Záměrem této změny je přiblížit způsob života současných klientů služby životům jejich vrstevníků v komunitě, životům těm, kteří klienty žádné pobytové služby nejsou.

TRANSFORMACE neboli změna či přeměna SOCIÁLNÍCH SLUŽEB spočívá v přeměně velkokapacitních ústavů pro osoby se znevýhodněním ve větší počet menších služeb na různých místech. Místo velkých kolektivních domovů bez možnosti soukromí a volby o čemkoliv, izolovaných většinou někde na okraji či úplně mimo společnosti, vytvořit síť komornějších typů bydlení ve formě rodinných domků, pronajatých bytů rovnoměrně rozmístěných po celém kraji. Vždy tak, aby byly dostupné ty služby, které člověk běžně k životu potřebuje (lékaři, obchody, zastávky autobusů, vlaků, holič, kadeřník, kulturní centra, úřady ...).

Jako první v Kraji Vysočina proběhla transformace ÚSP Jinošov (Dnešní Domov bez zámku), následoval ÚSP Křižanov (Dnešní Domov Kamélie Křižanov) a ÚSP Těchobuz (Dnešní Domov Jeřabina Pelhřimov). Domov Háje (dříve ÚSP Háje) a částečná transformace Domova ve Zboží. Domov Černovice – Lidmaň je další z organizací, která tento přerod z „jednoho velkého“ na „řadu malých normálnějších“ bydlení bude postupovat. Chystané změny v poskytování sociální služby klientům Domova Černovice – Lidmaň, příspěvkové organizace Kraje Vysočina by měly proběhnout v horizontu let 2024 – 2027.

Pro úspěšné zvládnutí procesu transformace je nezbytné vytvořit transformační plán, který schvaluje Ministerstvo práce a sociálních věcí a Rada Kraje Vysočina. Transformační plán obsahuje již lokality, v nichž se plánuje poskytování nových komunitních služeb. Vytváří se samostatný plán pro transformaci dospělých a samostatný plán pro transformaci dětských domácností. Transformační plány se aktivně tvoří, a jejich finální dokončení je plánováno na první čtvrtletí roku 2024. V plánech se, kromě jiného, popisují procesy spočívající ve změně velkokapacitní ústavní služby v jiné typy sociálních služeb poskytovaných v přirozené komunitě obce.

Proces transformace sociálních služeb probíhá v rámci celého území České republiky a v Kraji Vysočina jsme již několikátou organizací, která tímto procesem prochází. Záměrem celého projektu je vybudování sítě rodinných domků a bytů v určité lokalitě tak, aby klienti mohli žít v menších kolektivech v běžném prostředí a v blízkosti všech dostupných služeb. V každé domácnosti pro max. 6 osob bude klientům zajištěna náležitá podpora a pomoc personálu s důrazem na jejich individuální potřeby.

Domácnosti jsou plánovány v různých lokalitách Kraje Vysočina, přednostně tam, kde doposud žádná komunitní pobytová služba není k dispozici. Tam, kde nelze využít již stávající nabídky ambulantních služeb, se plánuje i zřízení denních aktivit služby DOZP, sociálně-terapeutické dílny nebo denního stacionáře. Smysluplně se tak zajistí rozvoj nových sociálních služeb určených nejen pro klienty Domova Černovice – Lidmaň, ale i pro osoby se znevýhodněním žijící v rodinách, mimo pobytové služby.

V současné době probíhá důkladná příprava klientů a zaměstnanců na přechod do nového typu pobytové sociální služby. U klientů jsou mapovány jejich potřeby, přirozené vazby, přání a představy o budoucnosti. Jedním z důvodů transformace je stěhování klientů do míst, odkud pochází, kde mají rodiny, kamarády a další blízké, nebo je do těchto míst alespoň přiblížit, a to vše při maximálním respektu k současným přátelským vazbám v zařízení.

Hlavním cílem transformace je za podpory finančních prostředků z evropských fondů zvýšení kvality poskytované sociální služby nejen pro stávající klienty, ale i pro ty, kteří tuto službu budou teprve potřebovat. Vytvoření sítě lokálních bydlení rodinného typu umožní lidem neopouštět při vstupu do služby své známé prostředí, nerušit kontakty se známými lidmi a zůstat prostě tam, kde se cítí doma.

Vznik komunitních služeb znamená pro jednotlivé obce i regionální rozvoj a celkový vzestup. Bude v nich nabízeno větší množství sociálních služeb pro více cílových skupin, zvýší se počet pracovních příležitostí pro občany města a nezanedbatelný je i dopad zvýšení kupní síly v oblasti lokálního obchodu a služeb.

Věřím, že nás spojuje společná snaha zajistit lidem s mentálním postižením důstojný a přirozený život bez diskriminace a doufám, že našim klientům budete na této nelehké cestě zpět do společnosti oporou.

Naší prioritou je umožnit všem našim současným i budoucím klientům:

- žít tak, jak je v naší společnosti běžné,
- žít tam, kde se cítí doma,
- žít s těmi nebo blízko těm, které mají rádi.

A věřte mi, to v ústavním kolektivním zařízení pro desítky lidí na jednom místě opravdu nelze....

Děkuji všem za spolupráci.

Ing. Dana Pajerová

Základní údaje o organizaci:

Domov Černovice – Lidmaň je samostatnou příspěvkovou organizací.

Zřizovatel organizace: Kraj Vysočina

Sídlo organizace: Dobešovská 1, 394 94 Černovice

Pracoviště Černovice: Dobešovská 1, 394 94 Černovice

Pracoviště Lidmaň: Lidmaň 91, 395 01 Pacov

IČO: 70659001

DIČ: CZ70659001

Telefon: 565 427 111

E-mail: pajerovadana@domcl.cz

www: domcl.cz

Pracoviště Černovice:

Pracoviště Domova Černovice – Lidmaň v Černovicích je umístěno v areálu památkově chráněného zámku. K objektu přiléhá lesopark o rozloze cca 28 ha. Posledním majitelem panství byl šlechtický rod Loewenstein – Wertheim – Freudenburg z Frankfurtu nad Mohanem. V roce 1945 přešel majetek do vlastnictví státu na základě dekretu o konfiskaci německého majetku. V období 1945 – 1962 sloužil zámek různým účelům – kasárna, rekreační zařízení, TJ Sokol, sklady, byty a v neposlední řadě jako pobočka Psychiatrické léčebny v Jihlavě (1955 – 1962). Roku 1962 byl v zámku zřízen ÚSP pro mentálně postižené děti pod řízením ONV Pelhřimov. Od roku 1967 přešla zřizovatelská funkce na JčKNV v Českých Budějovicích. V roce 1973 se stal ÚSP Černovice sídlem Krajského ústavu sociální péče pro děti a mládež, který zpočátku zahrnoval 6 ústavů a postupně do roku 1990 spravoval 13 ústavů pro mentálně postižené v Jihočeském kraji s celkovou kapacitou 1 193 lůžek.

Po zrušení krajů a krajských organizací byl ústav od 1.1.1991 převeden pod MPSV jako diagnostický ústav pro mentálně postižené. V roce 2002 se stal zřizovatelem organizace Kraj Vysočina.

Pracoviště Lidmaň:

S budováním sociálního zařízení v obci Lidmaň se začalo v roce 1980, kdy bylo třeba řešit vysokou poptávku po místech v azylových zařízeních. Byla zakoupena budova bývalé školy, která řadu let nesloužila svému původnímu účelu. Tehdejší zřizovatel, KÚSP Černovice, zakoupil k budově hektarový pozemek, na kterém v následujících letech vyrostly další budovy. Původně plánovaná kapacita zařízení 45 míst pro chlapce v dorostovém věku se v dalších letech zvýšila až na 104 míst. V současné době jsou obyvateli domova v Lidmani muži i ženy.

Od 1.1.1991 byl zřizovatelem zařízení Okresní úřad Pelhřimov. V roce 2003 se zřizovatelem stal Kraj Vysočina.

Na základě rozhodnutí Zastupitelstva Kraje Vysočina č. 0451/05/2020/ZK ze dne 8.9.2020 došlo dnem 1.1.2021 ke sloučení Domova Lidmaň, příspěvkové organizace jako organizace zanikající s Domovem Kopretina Černovice jako organizací přejímající.

Dle usnesení Zastupitelstva Kraje Vysočina č. 0529/07/2020/ZK ze dne 1.12.2020 došlo ke změně názvu přejímající organizace ke dni 1.1.2021 z Domov Kopretina Černovice, příspěvková organizace na Domov Černovice – Lidmaň, příspěvková organizace.

Vize organizace:

Vytváříme domov dětem, mládeži a dospělým se zdravotním postižením, kteří vzhledem ke své sociální situaci nemohou žít v přirozeném prostředí. Máme zájem na rozvoji přirozených vazeb s okolím a rodinou.

Poslání:

Posláním organizace je vytváření náhradního domova pro děti, mládež a dospělé s mentálním a kombinovaným postižením v celoročním pobytu, kteří vzhledem ke svému mentálnímu či kombinovanému postižení nemohou žít v přirozeném prostředí.

Poskytování sociální služby je vedeno s důrazem na respektování práv klientů, přátelskou atmosféru a příjemné prostředí. Poskytujeme klientům podporu podle individuálních potřeb v dosahování co největší soběstačnosti při zvládnutí běžných životních situací. Snažíme se o jejich maximální začlenění do běžné společnosti. Služba je poskytována na dvou pracovištích: Černovice a Lidmaň.

Poskytované služby:

- poskytování trvalého ubytování
- poskytování stravy a pomoci při jejím přijímání
- pomoc při osobní hygieně a poskytnutí podmínek pro osobní hygienu
- podpora při zvládnutí běžných úkonů péče o vlastní osobu
- podpora celoživotního vzdělávání a aktivizační činnosti
- zabezpečení plnění školní docházky v základní škole speciální a praktické škole
- pomoc při uplatňování práv, oprávněných zájmů a při obstarávání osobních záležitostí
- ošetrovatelská a rehabilitační péče
- podpora klientů při uplatnění na trhu práce
- kulturní, sportovní, společenské a zájmové činnosti
- terapie – pracovní terapie, muzikoterapie, arteterapie...
- podpora při tuzemské a zahraniční rekreaci
- pracovní výchova, profesní příprava a pracovní zapojení na chráněném pracovišti
- podpora k soběstačnosti a zprostředkování kontaktu se společenským okolím

Cílová skupina klientů:

Služba je určena dětem, mládeži a dospělým se všemi stupni mentálního postižení, přidruženým smyslovým i tělesným postižením a s autistickými rysy, kteří jsou schopni soužití v kolektivu svých vrstevníků.

Věkové rozpětí pro přijetí do služby: od 3 let

Komu neposkytujeme sociální službu:

V souladu s §91 odstavec č. 3 zák. č. 108/2006 Sb. o sociálních službách ve znění pozdějších předpisů může poskytovatel sociálních služeb odmítnout uzavřít smlouvu o poskytování sociálních služeb z následujících důvodů:

- neposkytuje-li sociální službu, o kterou osoba žádá, a to i s ohledem na vymezení okruhu osob v registru poskytovatelů sociálních služeb (zájemce o službu požaduje služby, na které nemá poskytovatel registraci) např. osoby se zdravotním postižením bez mentálního postižení,
- zdravotní stav osoby, která žádá o poskytnutí pobytové sociální služby, vylučuje poskytnutí takové sociální služby.

Poskytnutí pobytové sociální služby podle s §91 odstavec č. 3 zák. č. 108/2006 Sb. o sociálních službách ve znění pozdějších předpisů, v souladu s § 36 vyhlášky č. 505/2006 Sb., kterou se provádějí některá ustanovení zákona o sociálních službách se vylučuje:

- zdravotní stav osoby vyžaduje poskytnutí ústavní péče ve zdravotnickém zařízení,
- osoba není schopna pobytu v zařízení sociálních služeb z důvodu akutní infekční nemoci,
- chování osoby z důvodu duševní poruchy by závažným způsobem narušovalo kolektivní soužití, např. osoby, které vyžadují pobyt na uzavřeném oddělení pod pravidelným psychiatrickým dohledem včetně klientů, kteří svým chováním, agresivními projevy a psychiatrickou diagnózou (psychotici, schizofrenici, alkoholici, drogově závislí – toxikomani) výrazně narušují společné soužití se svými spolubydlícími a s personálem,
- osoby závislé na omamných látkách (alkohol, drogy apod.).

Cíle služby:

Služba podporuje:

- zařazení všech dětí do povinné školní docházky, případně stanovení jiného způsobu vzdělávání podle školského zákona
- zařazení klientů po ukončení povinné školní docházky do pracovní terapie a jejich zapojení do pracovních aktivit na volném trhu práce
- kontakt klientů se společenským prostředím a začlenění klientů do zájmových aktivit (kroužky, spolky)
- zajištění zdravotní a ošetrovatelské péče

Základní zásady poskytování služeb:

- individuální a partnerský přístup ke klientovi
- při plánování služby se vychází z potřeb, zájmů a přání klienta
- uplatňování práva klientů aktivně se podílet na plánování a průběhu poskytované služby
- pravidelné vyhodnocování potřeb a rozsahu poskytovaných služeb klientovi
- podpora sebeobsluhy a samostatnosti
- podpora samostatného rozhodování o svém životě
- ochrana soukromí klienta
- speciální přístup ke klientům s autistickými rysy
- podpora klientů v rozvíjení vztahů s vlastními rodinami a partnery
- maximální podpora klientů ve využívání dostupných služeb v obci a v okolí

Poskytované sociální služby – registrované podle zákona č. 108/2006 Sb. v platném znění rozhodnutím Krajského úřadu Kraje Vysočina:

- domov pro osoby se zdravotním postižením
- chráněné bydlení
- odlehčovací služby
- sociálně terapeutické dílny

Doplňkové činnosti:

- organizování vzdělávacích kurzů a doškolování pracovníků v oblasti služeb sociální péče
- správa vlastního bytového fondu
- zajišťování stravování pro účastníky rekreačně rehabilitačních a školicích pobytů, případně dalších osob
- pronájem volné ubytovací kapacity, provozních místností a movitého majetku
- autoprovoz vlastními dopravními prostředky nad rámec jejich činnosti potřebné pro chod organizace
- nákup a prodej zboží
- pronájem bazénu
- výroba elektřiny

Výkon této doplňkové činnosti nesmí narušovat plnění hlavního účelu, k němuž byla organizace zřízena a sleduje se odděleně.

Vedoucí zaměstnanci:

Ředitel: do 30.9.2023

od 1.10.2023

Zástupce ředitele, vedoucí úseku ekonom.:

Vedoucí úseku soc. péče Černovice:

Vedoucí úseku soc. péče Lidmaň:

Vedoucí úseku zdravotního:

Vedoucí úseku provozního:

Mgr. Luboš Milichovský (reditel@domcl.cz)

Ing. Dana Pajerová (pajerovadana@domcl.cz)

Jana Hovorková (ekonom@domcl.cz)

Mgr. Ludmila Míková (vedoucibydleni.ce@domcl.cz)

Marie Vyhnálková (vedoucibydleni.li@domcl.cz)

Mgr. Eva Kubů (vrchnisestra@domcl.cz)

Jiří Pražák (hospodar.li@domcl.cz)

Celková lůžková kapacita domova:

239 lůžek v domově pro osoby se ZP

8 lůžek v chráněném bydlení

10 lůžek odlehčovací služby

40 míst v sociálně terapeutických dílnách

Základní sociální údaje k 31.12.2023:

Domov pro osoby se zdravotním postižením	
Kapacita	239
Průměrný věk	39,7
Muži	157
Ženy	58
Mládež do 18 let	20
7 - 12 let	4
13 - 18 let	16
19 - 26 let	34
27 - 65 let	176
66 - 75 let	4
76 a více let	1
Přijetí	3
Odešli/ Zemřelí	5
Celkový počet klientů	235

Chráněné bydlení	
Kapacita	11
Průměrný věk	41,1
Muži	2
Ženy	6
Mládež do 18 let	0
7 - 12 let	0
13 - 18 let	0
19 - 26 let	0
27 - 65 let	8
66 - 75 let	0
76 a více let	0
Přijetí	0
Odešli	3
Celkový počet klientů	8

Sociálně terapeutická dílna	
Kapacita	40
Průměrný věk	41,1
Muži	21
Ženy	18
Mládež do 18 let	0
7 - 12 let	0
13 - 18 let	0
19 - 26 let	4
27 - 65 let	35
66 - 75 let	0
76 a více let	0
Přijetí	0
Odešli	0
Celkový počet klientů	39

Odlehčovací služba	
Kapacita	10
Průměrný věk	26,1
Muži	5
Ženy	1
Mládež do 18 let	0
7 - 12 let	0
13 - 18 let	1
19 - 26 let	3
27 - 65 let	2
66 - 75 let	0
76 a více let	0
Přijetí	6
Odešli	6
Celkový klientů	0

Příspěvek na péči	
1. stupeň	18
2. stupeň	101
3. stupeň	58
4. stupeň	63
Bez příspěvku na péči	3

Rozložení klientů dle krajů ČR	
Kraj Vysočina	225
Ústecký kraj	0
Liberecký kraj	0
Plzeňský kraj	0
Karlovarský kraj	0
Pardubický kraj	0
Královéhradecký kraj	0
Středočeský kraj	0
Praha	0
Jihočeský kraj	17
Olomoucký kraj	0
Moravskoslezský kraj	0
Jihomoravský kraj	0
Zlínský kraj	1

Základní personální údaje k 31.12.2023:

K 31.12.2023 pracovalo v Domově Černovice – Lidmaň 195 zaměstnanců. V přímé péči pracovalo 135 pracovníků, z toho 4 pracovníci pouze noční směny.

Složení zaměstnanců podle profesí k 31.12.2023

THP	12
SZP	16
NZP	0
PZP	0
Vychovatel	0
Pracovník sociální péče	112
Sociální pracovník	3
Stravovací provoz	16
Prádelna	7
Údržba, kotelna	11
Úklid	14
ÚP – veřejně prospěšné práce (ÚP-VPP)	0

Trvání pracovního poměru zaměstnanců

Doba trvání	Počet	%
do 5 let	64	34
do 10 let	31	16
do 15 let	19	10
do 20 let	27	14
nad 20 let	50	26
celkem	191	100

Vzdělávání zaměstnanců:

Všichni pracovníci v přímé péči prošli v roce 2023 vzdělávacími semináři a stážemi v rozsahu minimálně 24 hodin.

Úsek sociální péče

Deinstitucionalizace a transformace sociálních služeb
Písemná pravidla a metodiky v organizaci
Využití somatické stimulace v podmínkách sociálních služeb
Školení o třídění odpadu
Náplň dne klientů s těžkým až hlubokým mentálním postižením
Základy první pomoci se zaměřením na sociální služby
Aktivizace a motivace uživatelů sociálních služeb
Možnosti využití terapií v péči o klienty s VMP
Transformace sociálních služeb
Specifika péče o klienty s PAS
Zvládání konfliktů v sociálních službách
Ochrana práv uživatelů sociální péče
Sebekoučink
První pomoc
Asertivita
BOZP a PO
Řidiči – referenti
Odborná konference Autismus ve světle moci a bezmoci
Odborná konference Transformace jako cesta
Stáže v transformovaných zařízeních

Úsek zdravotní

Zdravotní péče v sociálních službách v roce 2023
Konference k zdravotně-sociálnímu pomezí Kraje Vysočina
Katetrizace močového měchýře u muže
Pestrý svět ran z pohledu různých odborností
První pomoc
XIV. Výroční kongres poskytovatelů sociálních služeb
Vykazování ošetřovatelských výkonů na pojišťovny
BOZP a PO
Řidiči – referenti
Stáže v transformovaných zařízeních

Sociální pracovnice

Vykazování statistických dat o klientech z CYGNUSu
Standardy kvality sociálních služeb v praxi
Konflikt a jeho řešení
Život s postižením v obrazech
Pokojná smrt
BOZP a PO
Řidiči – referenti

Úsek ekonomický

Řízení PO

Evidence a změny na kartě zaměstnance v CYGNUSu

Práce s vylepšenými přístupovými právy v CYGNUSu

Objevte novou verzi CYGNUSu

Spotřeba a finanční rozbor ve stravovacím provozu v CYGNUSu

Vykazování statistických dat o klientech v CYGNUSu

Školení energetiků PO

Porada personalistů

Mobilní CYGNUS od A do Z

Podpora transformace se zohledněním problematiky osob s PAS

Cestovní náhrady

Majetek PO a jeho kontrola

Konference Kyberbezpečnost – vzdělávání, prevence a osvěta

Velká implementační novela zákoníku práce a další legislativní změny

Ochrana oznamovatele

BOZP a PO

Řidiči – referenti

Úsek provozní

Školení o odpadech

Požární hlídky

Nebezpečné odpady

Motorové pily

Obsluha kotlů

Tlakové nádoby

BOZP a PO

Řidiči – referenti

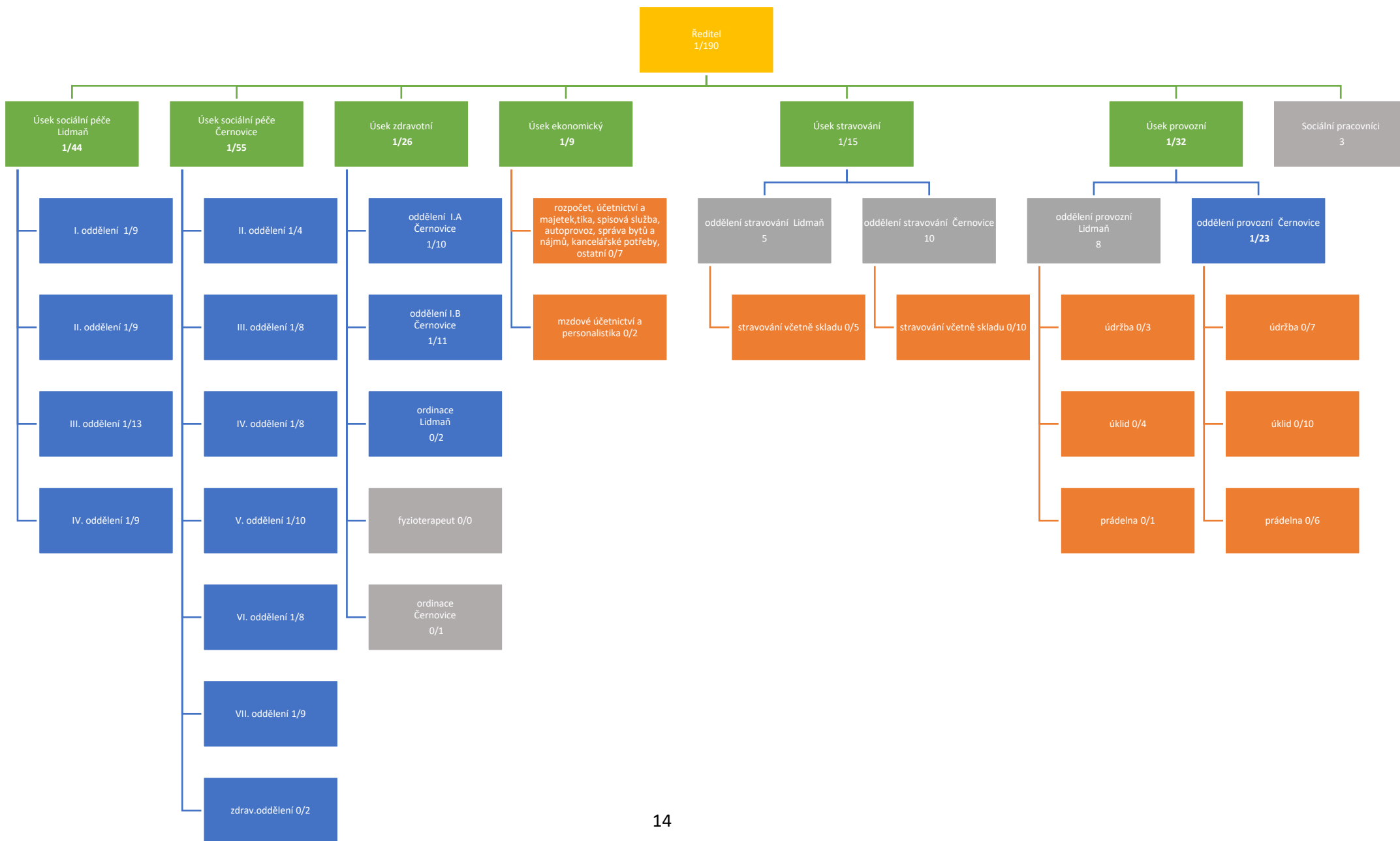
Úsek stravování

Spotřeba a finanční rozbor ve stravovacím provozu v CYGNUSu

Hygienické minimum

BOZP a PO

Řidiči – referenti



Přehled hospodaření v roce 2023

Účet	Název položky	Domov pro osoby se zdravotním postižením	Chráněné bydlení	Odlehčovací služba	Sociálně terapeutické dílny	Hlavní činnost celkem	Vedlejší činnost
	NÁKLADY						
501	Spotřeba materiálů	14 133 610,75	650 370,54	14 729,03	259 062,61	15 057 772,93	174 203,80
502	Spotřeba energie	8 856 071,95	82 201,94	9 290,00	347 968,56	9 295 532,45	306 520,31
511	Opravy a udržování	1 316 769,19	53 098,00	1 396,00	25 992,00	1 397 255,19	12 287,60
512	Cestovné	195 627,00	3 068,00	204,00	5 652,00	204 551,00	5 625,00
513	Náklady na reprezentaci	60 980,54	2 772,00	64,00	645,00	64 461,54	0,00
518	Ostatní služby	2 763 382,82	333 451,00	2 610,00	24 434,00	3 123 877,82	65 586,00
521	Mzdové náklady	82 382 767,00	1 559 095,00	84 508,00	2 961 470,00	86 987 840,00	197 891,00
524	Zákonné sociální pojištění	27 256 606,00	519 353,00	28 235,00	978 863,00	28 783 057,00	66 553,00
525	Jiné sociální pojištění	335 770,00	5 330,00	355,00	13 857,00	355 312,00	818,00
527	Zákonné sociální náklady	2 194 073,31	40 138,00	2 293,00	82 741,00	2 319 245,31	4 309,00
531	Daň silniční	0,00	0,00	0,00	0,00	0,00	0,00
538	Jiné daně a poplatky	20 185,43	0,00	0,00	0,00	20 185,43	0,00
54*	Ostatní náklady	79 489,70	275,00	6,00	64,00	79 834,70	27 128,00
551	Odpisy dlouhodobého majetku	2 670 710,07	0,00	1 983,00	19 834,00	2 692 527,07	52 785,00
556	Tvorba a zúčt. opravných položek	193 472,00	0,00	0,00	0,00	193 472,00	0,00
557	Odpis pohledávek	24 288,44	0,00	0,00	0,00	24 288,44	0,00
558	Náklady z drobného dlouh. maj.	1 379 479,40	72 243,00	1 680,00	226 649,31	1 680 051,71	1 427,00
591	Daň z příjmů - srážková daň	137,25	0,00	0,00	0,00	137,25	0,00
	Náklady celkem	143 863 420,85	3 321 395,48	147 353,03	4 947 232,48	152 279 401,84	915 133,71
	VÝNOSY						
602	Výnosy z prodeje služeb	77 505 840,72	2 104 003,00	103 598,00	299 801,00	80 013 242,72	551 619,00
603	Výnosy z pronájmu	0,00	0,00	0,00	0,00	0,00	58 308,00
644	Výnosy z prodeje materiálu	192,50	26 600,00	0,00	0,00	26 792,50	0,00
648	Čerpání fondů	56 098,56	1 981,00	46,00	0,00	58 125,56	36 840,00
649	Ostatní výnosy z činnosti	155 606,06	0,00	91,00	0,00	155 697,06	426 421,40
662	Úroky	722,41	0,00	0,00	0,00	722,41	0,00
672	Výnosy z transferů	65 884 194,60	1 516 000,00	0,00	4 647 431,48	72 047 626,08	0,00
	Výnosy celkem	143 602 654,85	3 648 584,00	103 735,00	4 947 232,48	152 302 206,33	1 073 188,40
	Výsledek hospodaření r. 2023	-260 766,00	327 188,52	-43 618,03	0,00	22 804,49	158 054,69

Komentář k hospodaření organizace v roce 2023:

Změna stavu nemovitého majetku

(v Kč)

Účet č.	Stav k 1.1.2023	Zůstatek k 31.12.2023	+ Přírůstek - Úbytek
018	355 821,03	257 752,15	- 98 068,88
021	167 598 511,72	170 182 461,72	+ 2 583 950,00
031	2 559 629,30	11 854 999,30	+ 9 295 370,00
032	32 691,00	32 691,00	0
022	25 379 047,96	25 321 117,97	- 57 929,99
028	34 351 735,85	34 127 815,76	- 223 920,09
042	0	0	0

Fondy organizace

Investiční fond

Tvorba: 2 684 117,47 Kč ve výši odpisů
Čerpání: 498 801,93 Kč na pořízení DHM
Odvod do rozpočtu zřizovatele: 1 865 000,- Kč
Stav fondu k 31.12.2023 je 1 101 255,61 Kč.

Rezervní fond tvořený ze zlepšeného VH

Tvorba: 155 157,25 Kč zlepšený výsledek hospodaření r. 2022
Čerpání: fond nebyl čerpán
Stav fondu k 31.12.2023 je 3 484 866,50 Kč.

Rezervní fond z ostatních titulů – dary

Čerpání: 46 068,- Kč na akce pro klienty, 12 057,56 Kč na léky pro děti s nařízenou ústavní výchovou, převod nevyčerpané zálohy IP VII z r. 2022 ve výši 66 265,57 Kč
Tvorba: přijaté dary v roce 2023 ve výši 145 876,93 Kč, převod nevyčerpané zálohy IP VII z r. 2023 ve výši 170 852,52 Kč
Stav fondu k 31.12.2023 je 1 431 616,13 Kč.

Fond kulturních a sociálních potřeb

Tvorba: 1 717 212,74 Kč základní příděl
Čerpání: 697 620,- Kč na stravování, 1 111 862,50 Kč na rekreace, 30 639,- Kč na sport. aktivity, 5 744,60 Kč na setkání důchodců, 117 000,- Kč na peněžní dary a 183 243,- Kč na ostatní příspěvky zaměstnancům.
Stav fondu k 31.12.2023 je 601 303,27 Kč.

Přehled dotací v roce 2023

Účet č.	Částka v Kč	Poskytovatel	Účel použití
672/0311	2 889 000,00	Kraj Vysočina	Příspěvek na běžný provoz
672/0313	4 622 431,48	Projekt IP VII	Sociálně terapeutické dílny
672/0331	64 475 000,00	MPSV (UZ 13305)	Platy zaměstnanců + odvody

Provedené kontroly hospodaření v roce 2023

Ověření účetní závěrky nezávislým auditorem KAČR

Kontrola použití poskytnutého příspěvku na vyrovnávací platbu za poskytování služeb obecného hospodářského zájmu nezávislým auditorem KAČR

Veřejnosprávní kontrola plnění smluvního vztahu s příjemcem veřejné finanční podpory poskytnuté v rámci projektu Podpora vybraných sociálních služeb na území Kraje Vysočina, individuální projekt VII, reg. č. projektu: CZ.03.02.01/00/22_003/0000148

Veřejnosprávní kontrola hospodaření s veřejnými prostředky

Závěr:

Všechny stanovené úkoly pro rok 2023 byly splněny a všechny závazné ukazatele rozpočtu a limity byly dodrženy.

V průběhu roku nebyla zaznamenána žádná mimořádná událost.

V Černovicích dne 15. 4. 2024

Ing. Dana Pajerová
ředitelka Domova Černovice – Lidmaň