

Domov Černovice – Lidmaň, příspěvková organizace
Dobešovská 1, 394 94 Černovice
IČO: 70659001



Výroční zpráva o činnosti a hospodaření za rok 2024



Úvodní slovo ředitelky organizace:

Domov Černovice – Lidmaň, příspěvková organizace Kraje Vysočina, má za sebou rok plný změn. Změn, které sice v tuto chvíli nejsou reálně vidět, ale zásadně předurčují budoucnost organizace. Změny, které se objevují zatím pouze „na papíře“, a, a ty důležitější, probíhají v hlavách zaměstnanců. Domov Černovice – Lidmaň je již nějakou dobu aktivně zapojen do procesu transformace a deinstitucionalizace. **Transformace**, jakožto přeměna stávajících kolektivních služeb, poskytovaných klientům ve velkých objektech a společných areálech, v síť malých komunitních služeb pro menší skupiny klientů a na různých místech Kraje Vysočina, je nástrojem, či, lépe řečeno, prostředkem, velkého a důležitého současného dění v sociálních službách všeobecně, **deinstitucionalizace**. Odústavnění sociálních služeb, a pobytových obzvláště, znamená začít v první řadě respektovat každého klienta služby jako jedinečnou osobnost, člověka se svými potřebami, schopnostmi, dovednostmi, limity a sny. Zaměřit se na podporu jedince, na to, co individuálně potřebuje, a kde to potřebuje. Nenabízet mu službu pouze tam, kde je velký objekt lokálně umístěn, a soustředěny veškeré personální a materiálně technické zdroje, ale vybudovat místa služeb tak, aby byla pro každého člověka dostupná, a to bez nutnosti opouštět dosud známá místa a ztrácet vybudované vazby. A Domov Černovice – Lidmaň je na cestě, v jejímž pomyslném cíli takový stav bude. Pro současné klienty domova to znamená vizi, že v rozpětí 2 – 5 let se budou moci přestěhovat do malých domů rodinného typu v různých místech Kraje Vysočina. Vizi, že budou čerpat takovou podporu, kterou skutečně potřebují, a žít život co nejvíce běžný a podobný životu svých vrstevníků. V roce 2024 byl schválen Radou Kraje Vysočina strategický dokument, tzv. Transformační plán, který tento proces v různých souvislostech zachycuje. Nové komunitní služby se plánují v lokalitách, jako je Telč, Polná, Kamenice na Lipou, Luka nad Jihlavou, Brtnice, Havlíčkův Brod a další. To jsou změny „na papíře“. Změny myšlení a pochopení nutnosti procesu transformace jako jediného logického a smysluplného východiska ze současného, a přitom již dávno přežitého, ústavního modelu pobytových sociálních služeb, tyto změny se odehrávají v hlavách těch, kteří se ho účastní – zaměstnanců, rodinných příslušníků, opatrovníků, A to jsou ty nejdůležitější a nejhodnotnější výstupy roku 2024.

Ing. Dana Pajerová

Základní údaje o organizaci:

Zřizovatel organizace: Kraj Vysočina
Sídlo organizace: Dobešovská 1, 394 94 Černovice
Pracoviště Černovice: Dobešovská 1, 394 94 Černovice
Pracoviště Lidmaň: Lidmaň 91, 395 01 Pacov
Komunitní bydlení Jihlava: Fibichova 979/69, 586 01 Jihlava
IČO: 70659001
Telefon: 565 427 111
E-mail: pajerovadana@domcl.cz
www: domcl.cz

Vize organizace:

Vytváříme domov dětem, mládeži a dospělým se zdravotním postižením, kteří vzhledem ke své sociální situaci nemohou žít v přirozeném prostředí. Máme zájem na rozvoji přirozených vazeb s okolím a rodinou.

Poskytované sociální služby – registrované podle zákona č. 108/2006 Sb. v platném znění rozhodnutím Krajského úřadu Kraje Vysočina k 31.12.2024:

- domovy pro osoby se zdravotním postižením
- chráněné bydlení
- odlehčovací služby
- sociálně terapeutické dílny

Doplňkové činnosti:

- pořádání odborných kurzů, školení a jiných vzdělávacích akcí, včetně lektorské činnosti pro osoby, které nejsou zaměstnanci organizace (pozastaveno)
- provozování tělovýchovných a sportovních zařízení a zařízení sloužících k regeneraci a rekondici pro osoby, které nejsou klienty organizace
- provozování hostinské a ubytovací činnosti pro osoby, které nejsou klienty organizace
- pronájem bytových i nebytových prostor a movitého majetku
- osobní a nákladní silniční motorová doprava vlastními dopravními prostředky nad rámec jejich činnosti potřebné pro chod organizace (pozastaveno)
- nákup a prodej zboží (pozastaveno)
- výroba elektřiny

Pracoviště Černovice a Lidmaň:

Pracoviště v Černovicích je umístěno v areálu památkově chráněného zámku. K objektu přiléhá lesopark o rozloze cca 28 ha. Posledním majitelem panství byl šlechtický rod Loewenstein – Wertheim – Freudenburg z Frankfurtu nad Mohanem. V roce 1945 přešel majetek do vlastnictví státu na základě dekretu o konfiskaci německého majetku. V období 1945 – 1962 sloužil zámek různým účelům – kasárna, rekreační zařízení, TJ Sokol, sklady, byty a v neposlední řadě jako pobočka Psychiatrické léčebny v Jihlavě (1955 – 1962). Roku 1962 byl v zámku zřízen ÚSP pro mentálně postižené děti pod řízením ONV Pelhřimov. Od roku 1967 přešla zřizovatelská funkce na JčKNV v Českých Budějovicích. V roce 1973 se stal ÚSP Černovice sídlem Krajského ústavu sociální péče pro děti a mládež, který zpočátku zahrnoval 6 ústavů a postupně do roku 1990 spravoval 13 ústavů pro mentálně postižené v Jihočeském kraji s celkovou kapacitou 1 193 lůžek.

Po zrušení krajů a krajských organizací byl ústav od 1.1.1991 převeden pod MPSV jako diagnostický ústav pro mentálně postižené. V roce 2002 se stal zřizovatelem organizace Kraj Vysočina.

S budováním sociálního zařízení v obci Lidmaň se začalo v roce 1980, kdy bylo třeba řešit vysokou poptávku po místech v azylových zařízeních. Byla zakoupena budova bývalé školy, která řadu let nesloužila svému původnímu účelu. Tehdejší zřizovatel, KÚSP Černovice, zakoupil k budově hektarový pozemek, na kterém v následujících letech vyrostly další budovy. Původně plánovaná kapacita zařízení 45 míst pro chlapce v dorostovém věku se v dalších letech zvýšila až na 104 míst. V současné době jsou obyvateli domova v Lidmani muži i ženy.

Od 1.1.1991 byl zřizovatelem zařízení Okresní úřad Pelhřimov. V roce 2003 se zřizovatelem stal Kraj Vysočina.

Na základě rozhodnutí Zastupitelstva Kraje Vysočina č. 0451/05/2020/ZK ze dne 8.9.2020 došlo dnem 1.1.2021 ke sloučení Domova Lidmaň, příspěvkové organizace jako organizace zanikající s Domovem Kopretina Černovice jako organizací přejímající.

Dle usnesení Zastupitelstva Kraje Vysočina č. 0529/07/2020/ZK ze dne 1.12.2020 došlo ke změně názvu přejímající organizace ke dni 1.1.2021 z Domov Kopretina Černovice, příspěvková organizace na Domov Černovice – Lidmaň, příspěvková organizace.

Komunitní bydlení Jihlava:

8.8.2024 se 5 dětí z Černovic přestěhovalo do nové dětské komunitní domácnosti v Jihlavě. Tato domácnost vznikla jako první v rámci transformace organizace. Děti si postupně zvykají na nové bydlení, dochází do nových škol. S adaptací v novém prostředí jim pomáhají společně s našimi zaměstnanci také brigádníci a dobrovolníci.



Domov pro osoby se zdravotním postižením

Sociální služba domov pro osoby se zdravotním postižením je poskytována na adresách:

- Dobešovská 1, 394 94 Černovice (kapacita 144 lůžek, z toho 13 lůžek vyhrazeno pro klienty ve věku 3-18 let)
- Lidmaň 91, 395 01 Pacov (kapacita 87 lůžek)
- Lidmaň 94, 395 01 Pacov (kapacita 3 lůžka)
- Fibichova 979/69, 586 01 Jihlava (kapacita 5 lůžek vyhrazených pro klienty ve věku 3-18 let)

Z důvodu probíhajícího procesu transformace nejsou přijímáni noví klienti ve věkové struktuře od 18 let.

Poslání služby:

Prostřednictvím celoroční pobytové služby poskytovat podporu a pomoc osobám s mentálním postižením, kombinovaným postižením a s mentálním postižením v kombinaci s poruchami autistického spektra. Míra poskytované podpory vychází z individuálních potřeb osob a zaměřuje se na jejich samostatnost a aktivní zapojení do běžného způsobu života, vedoucí k jejich zařazení do společnosti. V případě potřeby je těmto osobám poskytována trvalá podpora vedoucí k jejich samostatnému začleňování.

Cíle služby:

Postupně snižovat míru podpory klientů, podporovat je v rozvoji soběstačnosti, v péči o vlastní osobu a zdraví.

Zajistit plnění povinné školní docházky a podpořit zájem o středoškolské vzdělávání klientů ve školním věku.

Podporovat samostatné rozhodování klientů o vlastním životě.

Podporovat klienty při zapojování do veřejného života - využívat běžně dostupné služby.

Posilovat sociální splynání se společností, připravovat klienty na uplatnění v běžném životě a na trhu práce.

Podporovat zájmy klientů o společenské a rodinné kontakty.

Zajistit plnohodnotnou zdravotní péči.

Cílová skupina:

DOZP Černovice a Lidmaň

Služba je určena dětem, mládeži a dospělým se všemi stupni mentálního postižení a přidruženým smyslovým i tělesným postižením a s autismem, kteří svým chováním nebo agresivními projevy výrazně narušují společné soužití v kolektivu svých vrstevníků.

Cílová skupina Černovice

Nejnižší věková hranice je od 3 let. Horní hranice věku není omezena.

Cílová skupina Lidmaň

Dospělé osoby od 19 let. Horní hranice věku není omezena.

DOZP Jihlava

Služba je určena dětem a dorostu s mentálním postižením, kombinovaným postižením a s mentálním postižením v kombinaci s poruchami autistického spektra, které svým chováním nebo agresivními projevy výrazně narušují společné soužití v kolektivu svých vrstevníků.

Cílová skupina Jihlava

Děti a dorost ve věkovém rozpětí 3 - 18 let.

Služba není určena:

- osobám s psychiatrickou diagnózou, narušujícím kolektivní soužití
- osobám, jejichž zdravotní stav vyžaduje poskytování ústavní péče ve zdravotnickém zařízení.

Zásady poskytování sociální služby:

Individuální přístup - míra podpory je přizpůsobována potřebám, přáním a schopnostem klientů.

Partnerský přístup - s klientem je jednáno jako s rovnocenným partnerem s ohledem na jeho individuální potřeby. Je posilován přístup respektu a tolerance k druhému.

Důraz na schopnosti klientů - posilování samostatnosti klientů, respektování jejich volby, posilování odpovědnosti klienta za své jednání. Preferování podpory klienta před péčí o klienta.

Využívání dostupných služeb a kulturních, zájmových a jiných příležitostí k navázání sociálních vazeb.

Zajištění plnění povinné školní docházky a úzká spolupráce se školským zařízením při naplňování individuálních potřeb. Podpora při výběru dalšího vzdělávání v návaznosti na případné uplatnění na trhu práce.

Ochrana soukromí klienta.



Chráněné bydlení

Chráněné bydlení je poskytováno na adrese:

- Lípová 592, 394 94 Černovice (kapacita 5 lůžek)
- Svatava 70, 394 94 Černovice (kapacita 2 lůžka) – ukončeno k 31.12.2024
- Pražská 1318, 393 01 Pelhřimov (kapacita 1 lůžko) – ukončeno k 30.4.2024

Poslání služby:

Podpora samostatnosti a nezávislosti osob s mentálním postižením, zajištění bydlení v přirozeném prostředí. Podpora při začleňování se do běžného života, při upevňování a rozvíjení pracovních dovedností, osobních a společenských návyků.

Cíle služby:

Poskytování služby, která umožňuje lidem s postižením žít životem co nejvíce podobným životu jejich vrstevníků.

Maximální rozvoj samostatnosti, podpora svobodné vůle, rozhodování o způsobu a stylu vlastního života, uplatňování vlastních práv, snižování závislosti na pomoci jiných.

Podpora při zvládnutí užívání veřejně dostupných služeb.

Vedení domácnosti velmi podobné běžné domácnosti, hospodaření s penězi, příprava stravy.

Podpora v navazování a udržování mezilidských vztahů, styku s rodinou a známými, vytváření pocitu jistoty, bezpečí, domova.

Integrace na trhu práce.

Cílová skupina:

Osoby s lehkým až středním mentálním postižením s ukončenou povinnou školní docházkou.

Služba není určena pro:

- osoby těžce zrakově a tělesně postižené
- osoby s psychiatrickou diagnózou, které se ve svém jednání projevují agresivně, narušují kolektivní soužití
- osoby závislé na alkoholu, drogách a hracích automatech.

Zásady poskytování sociální služby:

Individuální přístup - míra podpory je přizpůsobována potřebám, přáním a schopnostem klientů.

Partnerský přístup - s klientem je jednáno jako s rovnocenným partnerem s ohledem na jeho individuální potřeby.

Důraz na schopnosti klientů - posilování samostatnosti, respektování volby.

Využívání běžných zdrojů společnosti.

Ochrana soukromí klienta.

Odlehčovací služby

Odlehčovací služba je poskytována na adrese:

- Dobešovská 1, 394 94 Černovice (kapacita 10 lůžek)

Poslání služby:

Posláním služby je pomoc fyzickým osobám, které pečují o děti, mládež a dospělé s mentálním a kombinovaným postižením v jejich přirozeném prostředí a které potřebují nezbytný odpočinek a prostor pro vyřešení tíživých rodinných situací.

Poskytování sociální služby je vedeno s důrazem na respektování práv klientů, přátelskou atmosféru a příjemné prostředí. Poskytujeme klientům podporu podle individuálních potřeb v dosahování co největší soběstačnosti při zvládnutí běžných životních situací.

Cíle služby:

Zajistit péči o klienta v průběhu odlehčovacího pobytu.

Umožnit pečujícím fyzickým osobám nezbytný odpočinek nebo vyřešení tíživých rodinných situací.

Zajistit zdravotní a ošetrovatelskou péči v případě potřeby.

Zajistit podnětné prostředí s přihlédnutím k běžným zvyklostem klienta po dobu využívání odlehčovací služby.

Cílová skupina:

Služba je určena dětem, mládeži a dospělým se všemi stupni mentálního postižení a přidruženým smyslovým i tělesným postižením a s autistickými rysy, kteří svým chováním nebo agresivními projevy výrazně nenarušují společné soužití v kolektivu svých vrstevníků.

Věkové rozpětí: od 3 do 64 let

Forma pobytu: odlehčovací pobyty v trvání maximálně 3 po sobě jdoucích měsíců

Služba není určena pro:

- osoby s psychiatrickou diagnózou, narušující kolektivní soužití
- osoby, jejichž zdravotní stav vyžaduje poskytování ústavní péče ve zdravotnickém zařízení.

Zásady poskytování sociální služby:

Individuální a partnerský přístup ke klientovi.

Poskytování služby vychází z potřeb, zájmů a přání klienta.

Uplatňování práva klientů aktivně se podílet na plánování a průběhu poskytované služby.

Podpora a posilování sebeobsluhy a samostatnosti.

Preferování podpory klienta před péčí o klienta.

Ochrana soukromí klienta.



Sociálně terapeutické dílny jsou provozovány na adrese:

- Dobešovská 1, 394 94 Černovice (kapacita 40 klientů)

Poslání služby:

Posláním této služby je dlouhodobá a pravidelná podpora osob s mentálním nebo kombinovaným postižením při vytváření a zdokonalování pracovních návyků a dovedností, vedoucí k jejich možnému pracovnímu uplatnění (začlenění) na chráněném, popřípadě na otevřeném trhu práce.

Cíle služby:

Zařazení klientů po ukončení povinné školní docházky do pracovní terapie a jejich zapojení do pracovních aktivit na volném trhu práce.

Cílová skupina:

Služba je určena mládeži a dospělým se všemi stupni mentálního postižení a přidruženým smyslovým i tělesným postižením a s autistickými rysy, kteří svým chováním nebo agresivními projevy výrazně nenarušují společné soužití v kolektivu svých vrstevníků.

Zásady poskytování sociální služby:

Individuální a partnerský přístup ke klientovi.

Poskytování služby vychází z potřeb, zájmů a přání klienta.

Uplatňování práva klientů aktivně se podílet na plánování a průběhu poskytované služby.

Pravidelné vyhodnocování potřeb a rozsahu poskytované služby klientovi.

Podpora sebeobsluhy a samostatnosti.

Podpora samostatného rozhodování a svém životě.

Ochrana soukromí klienta.

Speciální přístup ke klientům s autistickými rysy.

Podpora klientů v rozvíjení vztahů s vlastními rodinami a partnery.

Maximální podpora klientů ve využívání dostupných služeb v obci a v okolí.



Vedoucí zaměstnanci:

Ředitelka organizace:	Ing. Dana Pajerová (pajerovadana@domcl.cz)
Zástupce ředitele, vedoucí úseku ekonomického a provozního:	Jana Hovorková (ekonom@domcl.cz)
Vedoucí úseku soc. péče Černovice:	Mgr. Ludmila Míková (vedoucibydleni.ce@domcl.cz)
Vedoucí úseku soc. péče Lidmaň:	Marie Vyhnálková (vedoucibydleni.li@domcl.cz)
Vedoucí úseku zdravotního:	Mgr. Eva Kubů (vrchnisestra@domcl.cz)
Vedoucí úseku stravování:	Iveta Kadeřábková (nutricniterapeut@domcl.cz)

Celková kapacita domova k 31.12.2024:

239 lůžek v domově pro osoby se ZP (z toho 18 lůžek vyhrazeno pro klienty ve věku 3-18 let)
7 lůžek v chráněném bydlení
10 lůžek odlehčovací služby
40 míst v sociálně terapeutických dílnách

Základní sociální údaje k 31.12.2024:

Domov pro osoby se zdravotním postižením	
Kapacita	239
Průměrný věk	41
Muži	167
Ženy	62
Mládež do 18 let	14
7 - 12 let	1
13 - 18 let	13
19 - 26 let	34
27 - 65 let	173
66 - 75 let	7
76 a více let	1
Přijetí	2
Odešli/ Zemřeli	4/4
Celkový počet klientů	229

Chráněné bydlení	
Kapacita	7
Průměrný věk	43,2
Muži	1
Ženy	6
Mládež do 18 let	0
19 - 26 let	0
27 - 65 let	7
66 - 75 let	0
76 a více let	0
Přijatí	0
Odešli	3
Celkový počet klientů	5

Sociálně terapeutická dílna	
Kapacita	40
Průměrný věk	41,5
Muži	21
Ženy	18
Mládež do 18 let	0
19 - 26 let	3
27 - 65 let	36
66 - 75 let	0
76 a více let	0
Přijatí	0
Odešli	0
Celkový počet klientů	39

Odlehčovací služba	
Kapacita	10
Průměrný věk	27
Muži	5
Ženy	2
Mládež do 18 let	3
7 - 12 let	1
13 - 18 let	2
19 - 26 let	0
27 - 65 let	4
66 - 75 let	0
76 a více let	0
Přijatí	7
Odešli	7
Celkový počet klientů	0

Příspěvek na péči	
1. stupeň	17
2. stupeň	90
3. stupeň	54
4. stupeň	72
Bez příspěvku na péči	3

Rozložení klientů dle krajů ČR	
Kraj Vysočina	68
Ústecký kraj	4
Liberecký kraj	2
Plzeňský kraj	6
Karlovarský kraj	9
Pardubický kraj	1
Královéhradecký kraj	0
Středočeský kraj	9
Praha	6
Jihočeský kraj	120
Olomoucký kraj	3
Moravskoslezský kraj	1
Jihomoravský kraj	4
Zlínský kraj	3

Základní personální údaje k 31.12.2024:

K 31.12.2024 pracovalo v Domově Černovice – Lidmaň 203 zaměstnanců. V přímé péči pracovalo 142 pracovníků, z toho 4 pracovníci pouze noční směny.

Složení zaměstnanců podle profesí k 31.12.2024

THP	11
Všeobecná sestra	11
Praktická sestra	3
Pracovník v sociálních službách - ZVNČ	7
Pracovník v sociálních službách - POP	117
Sociální pracovník	4
Stravovací provoz	17
Prádelna	7
Údržba, kotelna	14
Úklid	12

Trvání pracovního poměru zaměstnanců

Doba trvání	Počet	%
do 5 let	77	38
do 10 let	38	19
do 15 let	17	8
do 20 let	24	12
nad 20 let	47	23
celkem	203	100

Vzdělávání zaměstnanců:

Všichni pracovníci v přímé péči prošli v roce 2024 vzdělávacími semináři a stážemi v rozsahu minimálně 24 hodin. Všichni zaměstnanci organizace prošli školením kybernetické bezpečnosti.

Úsek sociální péče

Úvod do řízení lidských zdrojů se zaměřením na pracovníky transformujících se a transformovaných zařízení sociálních služeb

Moc, pomoc a bezmoc v sociálních službách – práce s postoji personálu

Jak dobře vést organizaci poskytující služby lidem s mentálním nebo kombinovaným postižením

Autismus a lidé s autismem

Hranice ve vztahu s klientem a práce s limity klienta

Sexualita lidí se zdravotním postižením I

Sexualita lidí se zdravotním postižením II

Příprava dětí na změnu

Práce s motivací klienta a hranice služby

Vývoj a změny přístupů k dětskému autismu / Vývoj poruch v jednotlivých věkových stádiích osob s PAS

Nebud' na draka

Ústavní prvky (nejen v ústavních službách) a co s nimi?

Alternativní a podpůrné metody komunikace u dětí s poruchami autistického spektra se zaměřením na výměnné komunikační systémy

Praktické zkušenosti transformované sociální služby (od ústavní ke komunitní službě)

Poruchy autistického spektra pojící se s mentálním handicapem, přístup a metody práce

Úvod do DI a transformace a motivace pracovníků ke změně

Speciální pedagogika v kontextu sociálních služeb – zaměřeno (nejen) na klienty s PAS

Empowerment základy využití v sociálních službách

Opatrovnictví v sociálních službách

Péče o klienty s autismem

Zvládání konfliktních situací v prostředí sociálních služeb

Překonávání bariér v komunikaci s osobami s mentálním postižením

Ochrana práv uživatelů sociálních služeb

Prevence infekčních onemocnění v podmínkách sociálních služeb

Aby záda nebolela

Základy obecné psychiatrie zaměřené na sociální služby

BOZP a PO

Řidiči – referenti

Stáže v transformovaných zařízeních

Setkání aktivizačních pracovníků příspěvkových organizací

Úsek zdravotní

Zdravotní péče v sociálních službách

Nové postupy v práci vrchních sester

Novinky v úhradách pojišťoven

Aplikace pro práci vrchní sestry v sociálních službách

BOZP a PO

Řidiči – referenti

Setkání vrchních sester příspěvkových organizací

Sociální pracovnice

Úvod do problematiky výkonu veřejného opatrovnictví, veřejný opatrovník a sociální práce
Zákon o zdravotních službách a občanský zákoník
Základní sociální poradenství
Management a kvalita v sociálních službách
Individuální plánování poskytované sociální služby
Novinky v zákoně o sociálních službách od 1.7.2024
Proměna role sociálního pracovníka v procesu transformace, sociální pracovník jako bezpečný průvodce klienta změnou, návazné služby
Hranice ve vztahu s klientem a práce s limity klienta
Moc, pomoc a bezmoc v sociálních službách
Ústavní prvky (nejen v ústavních službách) a co s nimi?
Úvod do DI, transformace a motivace pracovníků ke změně
Principy normality, práce s riziky, podpora člověka v rozhodování, proměna role PSS v procesu transformace
BOZP a PO
Řidiči – referenti
Setkání sociálních pracovníků příspěvkových organizací

Úsek ekonomický

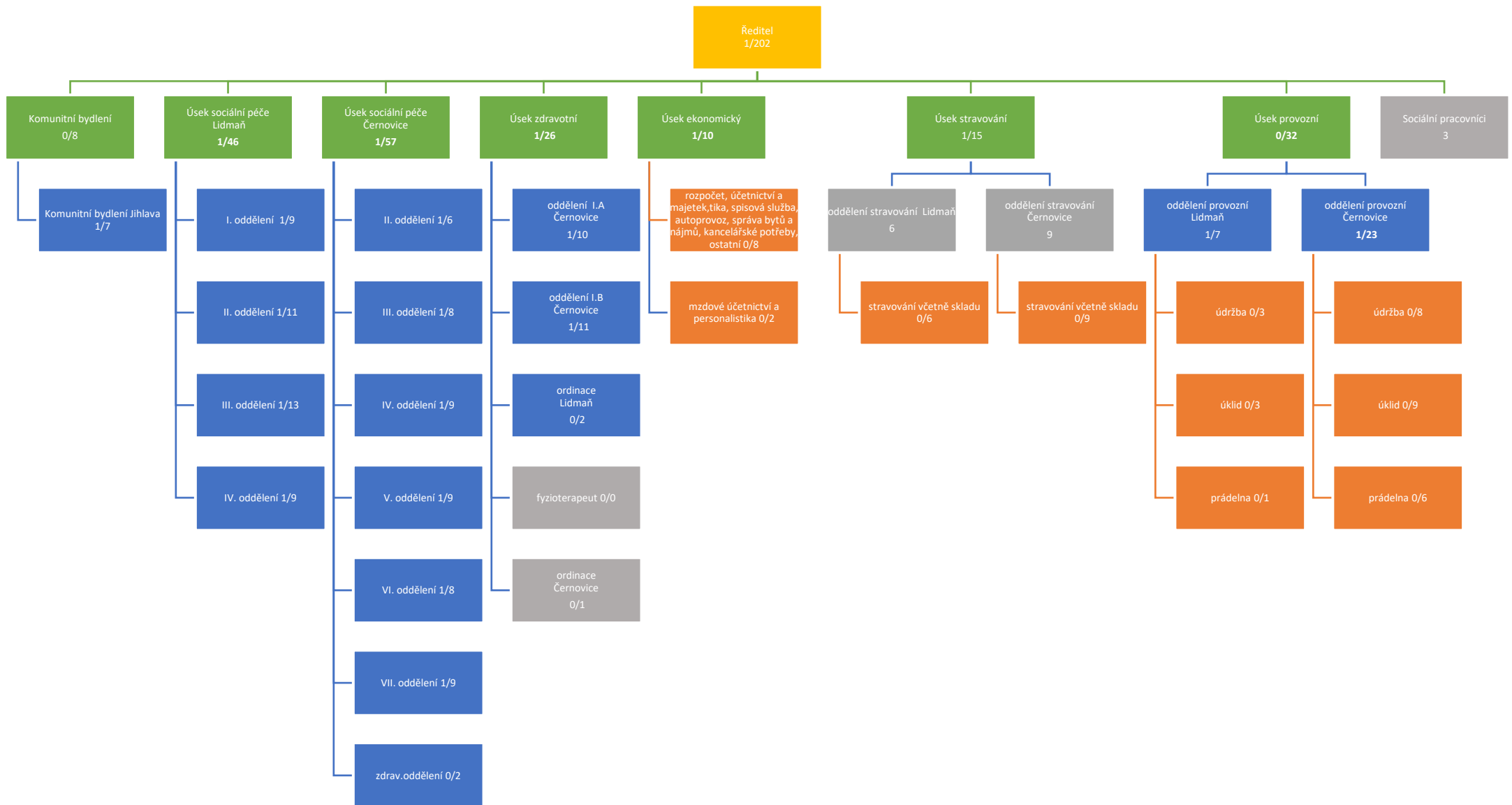
Finanční plány
Zákoník práce (konsolidační balíček)
Novinky aplikace T-Cars
Sklady ochranných pomůcek v CYGNUSu
Stanovení úhrady za pobyt v CYGNUSu od A do Z
Seminář k elektronické bezpečnosti
Cestovní náhrady
BOZP a PO
Řidiči – referenti
Setkání ekonomů příspěvkových organizací
Setkání personalistů příspěvkových organizací
Financování a udržitelnost transformovaných organizací

Úsek provozní

Požární hlídky
Nebezpečné odpady
Motorové pily
Obsluha kotlů
Tlakové nádoby
BOZP a PO
Řidiči – referenti
Setkání provozních pracovníků příspěvkových organizací

Úsek stravování

Nové trendy v moderním vaření
BOZP a PO
Řidiči – referenti
Setkání pracovníků stravovacích úseků příspěvkových organizací



Přehled hospodaření v roce 2024

Účet	Název položky	Domov pro osoby se zdravotním postižením	Chráněné bydlení	Odlehčovací služba	Sociálně terapeutické dílny	Hlavní činnost celkem	Doplňková činnost
	NÁKLADY						
501	Spotřeba materiálu	14 207 219,60	445 735,73	44 950,77	172 477,53	14 870 383,63	150 927,66
502	Spotřeba energie	10 582 218,09	49 177,54	31 843,00	397 871,00	11 061 109,63	305 757,00
511	Opravy a udržování	2 595 019,79	69 314,00	6 708,00	30 913,00	2 701 954,79	50 017,48
512	Cestovné	238 114,00	3 517,00	251,00	9 294,00	251 176,00	5 788,00
513	Náklady na reprezentaci	50 409,92	1 635,00	158,00	527,00	52 729,92	0,00
518	Ostatní služby	3 368 174,46	254 349,00	9 604,00	33 290,00	3 665 417,46	36 388,00
521	Mzdové náklady	87 675 991,00	1 602 040,00	90 509,00	3 314 168,00	92 682 708,00	191 801,00
524	Zákonné sociální pojištění	28 849 121,00	539 212,00	30 452,00	1 109 061,00	30 527 846,00	63 769,00
525	Jiné sociální pojištění	348 550,00	6 700,00	378,00	13 781,00	369 409,00	792,00
527	Zákonné sociální náklady	1 283 547,67	22 301,00	1 354,00	49 734,00	1 356 936,67	2 180,00
528	Stravování zaměstnanců	22 950,00	0,00	0,00	0,00	22 950,00	0,00
532	Daň z nemovitostí	42,00	0,00	0,00	0,00	42,00	0,00
538	Jiné daně a poplatky	10 958,00	0,00	0,00	0,00	10 958,00	0,00
54*	Ostatní náklady	24 711,19	198,00	19,00	64,00	24 992,19	16 468,00
551	Odpisy dlouhodobého majetku	2 670 220,02	0,00	573,00	113 100,00	2 783 893,02	51 896,00
556	Tvorba a zúčt. opravných položek	64 180,00	0,00	0,00	0,00	64 180,00	0,00
558	Náklady z drobného dlouh. maj.	1 179 857,51	37 212,00	3 601,00	37 247,00	1 257 917,51	462,00
591	Daň z příjmů - srážková daň	0,09	0,00	0,00	0,00	0,09	0,00
	Náklady celkem	153 171 284,34	3 031 391,27	220 400,77	5 281 527,53	161 704 603,91	876 246,14
	VÝNOSY						
602	Výnosy z prodeje služeb	84 312 519,22	1 376 680,00	265 948,00	320 109,00	86 275 256,22	542 492,00
603	Výnosy z pronájmu	0,00	0,00	0,00	0,00	0,00	58 456,00
644	Výnosy z prodeje materiálu	4 875,00	0,00	0,00	0,00	4 875,00	0,00
646	Výnosy z prodeje DHM	0,00	0,00	0,00	0,00	0,00	0,00
648	Čerpání fondů	691 477,93	0,00	0,00	0,00	691 477,93	0,00
649	Ostatní výnosy z činnosti	200 824,60	1 372,64	0,00	0,00	202 197,24	309 557,29
662	Úroky	0,41	0,00	0,00	0,00	0,41	0,00
672	Výnosy z transferů	67 812 194,60	1 910 000,00	30 000,00	4 961 418,53	74 713 613,13	0,00
	Výnosy celkem	153 021 891,76	3 288 052,64	295 948,00	5 281 527,53	161 887 419,93	910 505,29
	Výsledek hospodaření r. 2024	-149 392,58	256 661,37	75 547,23	0,00	182 816,02	34 259,15

Komentář k hospodaření organizace v roce 2024:

Změna stavu nemovitého majetku

(v Kč)

Účet č.	Stav k 1.1.2024	Zůstatek k 31.12.2024	+ Přírůstek - Úbytek
018	257 752,15	257 752,15	0,00
021	170 182 461,72	187 138 296,29	+ 16 955 834,57
031	11 854 999,30	21 872 747,09	+ 10 017 747,79
032	32 691,00	32 691,00	0,00
022	25 321 117,97	28 170 894,65	+ 2 849 776,68
028	34 127 815,76	34 428 153,73	+ 300 337,97
042	0,00	0,00	0,00

Fondy organizace

Investiční fond

Tvorba: 2 774 594,42 Kč ve výši odpisů, 993 196,29 Kč investiční příspěvek od zřizovatele

Čerpání: 2 043 966,72 Kč na pořízení DHM, 582 297,98 Kč na opravy DHM

Odvod do rozpočtu zřizovatele: 1 844 000,- Kč

Stav fondu k 31.12.2024 je 398 781,62 Kč.

Rezervní fond tvořený ze zlepšeného VH

Tvorba: 180 859,18 Kč zlepšený výsledek hospodaření r. 2023

Čerpání: fond nebyl čerpán

Stav fondu k 31.12.2024 je 3 665 725,68 Kč.

Rezervní fond z ostatních titulů – dary

Čerpání: 109 179,95 Kč na akce pro klienty, převod nevyčerpané zálohy IP VII z r. 2023 ve výši 170 852,52 Kč

Tvorba: přijaté dary v roce 2024 ve výši 127 000,- Kč, převod nevyčerpané zálohy IP VII z r. 2024 ve výši 215 741,47 Kč

Stav fondu k 31.12.2024 je 1 494 325,13 Kč.

Fond kulturních a sociálních potřeb

Tvorba: 910 421,53 Kč základní přiděl

Čerpání: 355 152,- Kč na stravování, 352 800,- Kč na produkty spoření na stáří

Stav fondu k 31.12.2024 je 803 772,80 Kč.

Přehled dotací v roce 2024

Účet č.	Částka v Kč	Poskytovatel	Účel použití
672/0311	10 922 000,00	Kraj Vysočina	Příspěvek na běžný provoz
672/0313	4 841 418,53	Projekt IP VII	Sociálně terapeutické dílny
672/0331	58 889 000,00	MPSV (UZ 13305)	Platy zaměstnanců + odvody

Provedené kontroly hospodaření v roce 2024

Ověření účetní závěrky nezávislým auditorem KAČR

Kontrola použití poskytnutého příspěvku na vyrovnávací platbu za poskytování služeb obecného hospodářského zájmu nezávislým auditorem KAČR

Kontrola použití poskytnutého příspěvku na vyrovnávací platbu z projektu Podpora vybraných sociálních služeb na území Kraje Vysočina, individuální projekt VII., registrační číslo projektu CZ.03.02.01/00/22_003/0000148 nezávislým auditorem KAČR

Všechny stanovené úkoly pro rok 2024 byly splněny a všechny závazné ukazatele rozpočtu a limity byly dodrženy.

Zhodnocení roku 2024

- V roce 2024 se podařilo dokončit transformační plán:
 - pro klienty nad 16 let, který byl schválen usnesením [RK-23-2024-89, př. 1](#)
 - pro klienty do 16 let, který byl schválen usnesením [RK-24-2024-80, př. 1](#)
- V srpnu začala fungovat první komunitní domácnost v Jihlavě. Svůj domov zde našlo 5 klientů ve věku 13 – 16 let.
- V rámci přípravy na postupný přechod do komunitních domácností došlo k zastavení přijímání nových klientů a ke snížení kapacity služby DOZP. Tím se u některých klientů zvýšila kvalita bydlení, zvýšil se počet jednolůžkových pokojů.
- Zaměřili jsme se na nastavení procesů služeb dvou sloučených organizací a společně se věnovali revizi standardů kvality sociálních služeb.
- Sdíleli jsme dobrou i špatnou praxi s ostatními příspěvkovými organizacemi Kraje Vysočina na společných setkáních sociálních pracovníků, metodiků kvality, aktivizačních pracovníků, ekonomů, personalistů, pracovníků provozu a stravování. Pravidelně se setkáváme v pracovních skupinách a předáváme si zkušenosti v oblastech individuálního plánování, financí klientů a opatrovnictví, života člověka s vysokou mírou podpory, personalistiky, financování a udržitelnosti transformovaných domácností, materiálně technického vybavení a stavebního řešení transformovaných domácností.
- Kromě jiného vzdělávání se účastníme workshopů z projektu MPSV „Podpora procesu deinstitutionalizace a transformace sociálních služeb“. Některé workshopy se uskutečňují přímo v organizaci, aby se jich mohl zúčastnit co nejvyšší počet zaměstnanců.
- Vozový park se rozšířil o dva automobily s úpravou pro převoz imobilních osob. Klientům s vyšší mírou podpory jsou tak dostupnější běžné služby.

Domov Lidmaň

- Postupně se připravujeme na přechod do komunitních služeb, snažíme se zvyšovat finanční gramotnost klientů a zapojovat klienty do finančního plánování. Snažíme se o zvyšování některých kompetencí klientů, nepřepečovávat je, a naopak je podporovat v samostatnosti. Další dvě domácnosti opustily stravování z centrální kuchyně a zapojují klienty do přípravy stravy přímo na domácnostech.
- Při práci s klienty se zaměřujeme především na individuální podporu klientů. Intenzivně pracujeme na kultivaci mluvy všech pracovníků s klienty, o klientech a o službě, snažíme se o maximálně respektující přístup ke klientům.
- Posilujeme přímou sociální práci s klienty a metodickou podporu pracovníků v přímé péči, proto byla přijata ještě jedna sociální pracovnice. I přes odchody některých pracovníků v přímé péči se bez problémů podařilo na jejich místa najít nové zaměstnance.
- U jednoho klienta se postupnými kroky podařilo docílit toho, že mohl pobytovou sociální službu zcela opustit a začít žít běžným životem pouze s podporou opatrovníka. Bydlí v nájemním bytě, má zaměstnání na běžném pracovním trhu a navazuje vztahy v místní komunitě.
- Byla zaregistrována nová sociální služba Podpora samostatného bydlení, která bude od 1.1.2025 poskytována dvěma klientům, kteří přejdou se služby chráněné bydlení. Tato služba je terénní a umožňuje lidem žít v přirozeném prostředí jejich domů či bytů s podporou asistenta v oblastech, které samostatně nevládají.

- Klienti pravidelně chodí do zaměstnání na běžném trhu práce. Jeden klient si samostatně našel nové zaměstnání, které ho baví a naplňuje.
- Vedoucí zaměstnanci organizace navštívili spřátelené zařízení sociálních služeb a chráněné pracoviště Domov sv. Františka v Rotbachu – Freyung v Německu.
- V Lidmani jsme přivítali kolegy ze sociálních zařízení z Komárna (Slovensko) a z Tatabánye (Maďarsko). Vzájemně jsme si vyměnili poznatky a zkušenosti o poskytování sociálních služeb, o transformaci a deinstitucionalizaci.
- Naši klienti se již tradičně zúčastnili putovního turnaje v pétanque, kde se umísťovali na pěkných předních pozicích.
- Počátkem léta se klienti zúčastnili tradičního putovního mezinárodní turnaje ve fotbale, který se v loňském roce konal v Rotbachu v Německu. I když se věk našich sportovců zvyšuje, nadšení pro hru jim nechybí. Prudké letní bouřky prověřily jejich stany i jejich dobrou náladu, oni se ale nenechali rozladit a užili si to.
- Na podzim proběhlo v Lidmani tradiční kotlíkové vaření, kterého se zúčastnili klienti z Česka, Slovenska a Maďarska. Vzájemně ochutnali národní speciality a společně si zazpívali při opékání buřtů na ohni.
- Klienti v Lidmani se věnovali chovu zvířat a pěstování zeleniny. Produkty pak využili při vaření na svých domácnostech. Společnými silami s podporou asistentů a pracovníků údržby vybudovali vyvýšené záhony. Účastnili se akcí chovatelů drobného zvířectva, pomáhali s přípravou a průběhem výstavy v Kamenici nad Lipou, zúčastnili se společného zájezdu na výstavu v Lysé nad Labem.
- V prosinci pracovníci společně s klienty připravili občerstvení na tradiční akci Barevné Vánoce, pořádanou Krajem Vysočina.
- Podařilo se zvládnout několikadenní výpadek dodávky elektrické energie v celém objektu, ke kterému došlo v důsledku závady na části rozvaděče vysokého napětí. Se zvýšeným pracovním nasazením se podíleli všichni zaměstnanci. Od HZS Kraje Vysočina byla zapůjčena elektrocentrála, díky níž jsme fungovali v úsporném režimu. Stravování klientů na některých domácnostech bylo zajištěno vařením venku – kotlíky, grily apod. Aby se této situaci v budoucnu předešlo, byla provedena oprava (úprava VN) v trafostanici a byl zbudován přípojný bod pro krizové napájení.
- Na barevné domky byly nainstalovány solární panely. Došlo tak ke snížení energetické náročnosti objektu, kde je převážná část budov vytápěna elektrickou energií.

Domov Černovice

- Cílem a mottem naší služby je přechod od péče k podpoře klientů a posilování kompetencí klientů vedoucí k jejich co nejvyššímu možnému osamostatnění.
- Připravujeme klienty na přechod do komunitních služeb – rozvíjíme kompetence v oblasti financí – u některých klientů jsme zavedli finanční plánování, klient se podílí na hospodaření s jeho financemi – je informován o svých příjmech, výdajích, plánuje si využití „volných“ finančních prostředků a realizuje naplnění finančního plánu.
- Zvyšujeme kompetence i v oblasti uplatňování práv, oprávněných zájmů a osobních záležitostí – klienti se účastní jednání na úřadech – vyřizování OP, ZTP apod.
- Začali jsme pracovat se sexualitou – spolupracujeme s organizací Nebud' na nule, vedoucí domácností prošli základním kurzem, účastníme se setkání sexuálních důvěrníků, na rok 2025 plánujeme vzdělávání v této oblasti.

- Podporujeme v co nejvyšší míře kontakt s rodinou – jeden klient pravidelně navštěvuje maminku v Domově seniorů.
- Preferujeme individuální přístup ke klientům – individuální nákupy, knihovna, kostel, návštěvy kulturních akcí nejenom v Černovicích, ale i v okolí, rekreační pobyty mimo domov. Několik klientů strávilo dovolenou u moře v Bulharsku, oblíbený je i pobyt v termálních lázních.
- Učíme klienty využívat převážně hromadnou dopravu.
- Klienti se účastní sportovních akcí, jako je turnaj v pétanque, fotbalové turnaje – SeniCup, Zlínský pohár apod.
- Směřujeme k plánování zaměřenému na člověka – zpracovali jsme nově Plány podpory klientů, metodicky podporujeme asistenty při vytváření těchto plánů a pochopení jejich významu.
- Podporujeme a vyhledáváme pro klienty pracovní uplatnění na volném trhu práce.
- Klienti navštěvují sociálně terapeutické dílny, kde se učí dovednostem, které vedou k jejich osamostatnění a uplatnění v pracovním procesu.
- Výrobky z STD prezentujeme a prodáváme na různých akcích pořádaných zřizovatelem – Modré dny, Barevné Vánoce nebo na akcích v okolí – Velikonoční veselice v Jindřichově Hradci, Vánoční trhy v Jindřichově Hradci, v Kamenici nad Lipou, v Černovicích. Pravidelně se účastníme také velké akce pořádané Městem Černovice – Černovicko se baví.
- Každá domácnost má k dispozici vyvýšené záhony, kde si pěstuje zeleninu, bylinky a různé plodiny, které potom využívá při vaření a konzervování.
- Pracovníky podporujeme formou seminářů, kurzů a workshopů, které jsou zaměřené na přechod z ústavní služby do služby komunitního typu a vedou k rozvoji kompetencí asistentů v přípravě klientů na tuto změnu.
- Vedoucí domácností prošli stážemi v transformovaných zařízeních.
- Nastavujeme službu a poskytujeme metodickou pomoc nově vzniklé dětské domácnosti v Jihlavě.
- Podařilo se nám navázat užší spolupráci s veřejným opatrovníkem většiny našich klientů.

Závěr:

Děkujeme za podporu firmě HRANIPEX Czech Republic k.s. a všem účastníkům charitativních běhů HraniRun. Zároveň děkujeme za finanční příspěvky i ostatním dárcům, kteří nás v roce 2024 podpořili.

Dále děkujeme všem, kteří s naší organizací spolupracují a podílejí se na hodnotnějším životě našich klientů.

V Černovicích dne 15. 4. 2025

Ing. Dana Pajerová
ředitelka Domova Černovice - Lidmaň