

VÝROČNÍ ZPRÁVA O ČINNOSTI A HOSPODAŘENÍ ORGANIZACE ZA ROK 2025



Úvodní slovo ředitelky organizace

Rok 2025 byl rokem vstupu Domova Černovice-Lidmaň, p. o. do realizační fáze transformace. Organizace má zpracovaný a zřizovatelem Krajem Vysočina schválený transformační plán, a to jak pro cílovou skupinu dospělých klientů, tak dětí. Jedná se o strategické dokumenty obsahující závazek a společný cíl všech aktérů spočívající v tzv. transformaci a deinstitucionalizaci původních ústavních/kolektivních pobytových služeb.

Transformace ústavní péče v podstatě narovnává nesoulad mezi legislativou platnou od roku 2006 (zákon o sociálních službách včetně vyhlášky) a dosavadním způsobem poskytování pobytových služeb pro lidi se znevýhodněním v zařízeních kolektivního typu.

Transformace znamená změnu v charakteru poskytování sociálních služeb lidem se znevýhodněním. Klienti opouštějí velkokapacitní ústavy a stěhují se do komunitních domácností v běžné zástavbě, kde začínají žít způsobem života obvyklým pro jejich vrstevníky. Jedná se nejen o změnu z bydlení v ústavu (velkokapacitní budově) na bydlení v běžné zástavbě, ale také o změnu samotného přístupu pracovníků (asistentů) ke klientům. Je to změna ve způsobu poskytování pomoci a podpory.

Deinstitucionalizace služeb znamená změnu institucionální (ústavní) péče v péči komunitní. Je to změna, která usiluje i o to, aby i klienti sociálních služeb žili ve svém domově a životem podle vlastní volby tak, jak je to ve většinové společnosti běžné. Pobytová služba již není všeobjímající, ale na podpoře klienta se podílejí i jiné služby, organizace, fyzické osoby. Snahou je, aby klientům všechny jejich potřeby nezajišťovala pouze jediná služba nebo aby nebyli stále v prostředí jejich bydlení. Pobytová služba zkrátka není odborníkem na všechny oblasti života klienta.

Domov Černovice-Lidmaň, p. o. je v období, kdy dochází ke zmíněným změnám, a to jak uvnitř organizace v oblasti práce pracovníků, plánování budoucích změn zejména ve vazbě k přístupu ke klientům, tak již ve třech lokalitách začala skutečná výstavba nových objektů a organizace se tím pádem mění i navenek.

V průběhu roku 2025 začala výstavba objektů komunitních služeb v Telči, v Polné u Jihlavy a v Kamenici nad Lipou. Ve všech těchto lokalitách vzniká pobytová služba DOZP (domov pro osoby se zdravotním postižením) s kapacitou 6 lidí a chráněné bydlení také pro 6 osob. V chráněném bydlení (CHB) v jedné domácnosti budou žít maximálně 4 lidé. Proto jsou plánovány i menší domácnosti, tedy více bytů v jednom domě. V Kamenici nad Lipou budou součástí domu i místnosti tzv. denních aktivit (DA), relaxační a kreativní prostor, kam budou moci klienti odejít ze svých domácností a změnit tak prostředí a kolektiv. V Telči naplní tento účel samostatná ambulantní služba denní stacionář (DS) a v Polné také samostatná ambulantní služba sociálně-terapeutické dílny (STD). Přínosem nových ambulantních služeb pro region jejich vzniku bude i fakt, že se budují nejen pro klienty naší organizace, ale i pro lidi z rodin, veřejnosti případně jiných služeb. Rozšíří se tak nabídka sociálních služeb v dané spádové oblasti. Všechny objekty služeb by měly být dokončeny a zařízeny během roku 2026 a v lednu roku 2027 spuštěny.

Další stavby vypuknou během roku 2026 a do roku 2029 by měly být současné transformační plány zrealizovány. Další komunitní služby vzniknou v Nové Cerekvi, Černovicích, Brtnici, Větrném Jeníkově, v Lukách nad Jihlavou, Nové Říši, Přibyslavi a v Havlíčkově Brodě. O dalších lokalitách se ještě uvažuje.

Současná doba klade veliké nároky na pracovníky i klienty. Je to výzva, která znamená rozvoj a jakousi „normalizaci“ našich pobytových služeb, snahu posunout klienty k běžnějšímu způsobu života, k příležitostem, autonomnímu rozhodování, k šancím i povinnostem a v neposlední řadě i k možnosti prožít si i nepříjemné situace, zvládnout jejich důsledky a respektovat právo každého člověka na přiměřené riziko. A přesně v těchto intencích umět každého klienta individuálně podpořit, umět mu poskytnout asistenci přesně takovou, jakou potřebuje.

Je to nelehká, ale smysluplná cesta. Vážím si práce každého, kdo po této cestě jde, spolupracuje a myslí především na klienty. Protože zaměstnanci mohou cestu opustit a vydat se jiným směrem, ale klienti ne. Ti jen potřebují doprovázet a mít v pracovnících spolehlivou oporu. Proto do dalšího roku přeji nám všem vidět skutečné priority a chápat smysl naší práce. Jedině tak bude naše společná cesta skutečně úspěšná.

Dana Pajerová, ředitelka organizace

Základní údaje o organizaci

Zřizovatel organizace: Kraj Vysočina

Sídlo organizace: Dobešovská 1, 394 94 Černovice

Pracoviště Černovice: Dobešovská 1, 394 94 Černovice

Pracoviště Lidmaň: Lidmaň 91, 395 01 Pacov

Komunitní bydlení Jihlava: Fibichova 979/69, 586 01 Jihlava

IČO: 70659001

Telefon: 565 427 111

E-mail: pajerovadana@domcl.cz

www: domcl.cz

Vize organizace

Vytváříme domov dětem, mládeži a dospělým se zdravotním postižením, kteří vzhledem ke své sociální situaci nemohou žít v přirozeném prostředí. Máme zájem na rozvoji přirozených vazeb s okolím a rodinou.

Poskytované sociální služby

registrované podle zákona č. 108/2006 Sb. v platném znění rozhodnutím Krajského úřadu Kraje Vysočina k 31.12.2025:

- domovy pro osoby se zdravotním postižením
- chráněné bydlení
- odlehčovací služby
- podpora samostatného bydlení
- sociálně terapeutické dílny

Doplňkové činnosti

- pořádání odborných kurzů, školení a jiných vzdělávacích akcí, včetně lektorské činnosti pro osoby, které nejsou zaměstnanci organizace (pozastaveno)
- provozování tělovýchovných a sportovních zařízení a zařízení sloužících k regeneraci a rekondici pro osoby, které nejsou klienty organizace (pozastaveno)
- provozování hostinské a ubytovací činnosti pro osoby, které nejsou klienty organizace
- pronájem bytových i nebytových prostor a movitého majetku
- osobní a nákladní silniční motorová doprava vlastními dopravními prostředky nad rámec jejich činnosti potřebné pro chod organizace (pozastaveno)
- nákup a prodej zboží (pozastaveno)
- výroba elektřiny

PRACOVISŤE ČERNOVICE A LIDMAŇ

Pracoviště v Černovicích je umístěno v areálu památkově chráněného zámku. K objektu přiléhá lesopark o rozloze cca 28 ha. Posledním majitelem panství byl šlechtický rod Loewenstein – Wertheim – Freudenburg z Frankfurtu nad Mohanem. V roce 1945 přešel majetek do vlastnictví státu na základě dekretu o konfiskaci německého majetku. V období 1945 – 1962 sloužil zámek různým účelům – kasárna, rekreační zařízení, TJ Sokol, sklady, byty a v neposlední řadě jako pobočka Psychiatrické léčebny v Jihlavě (1955 – 1962). Roku 1962 byl v zámku zřízen ÚSP pro mentálně postižené děti pod řízením ONV Pelhřimov. Od roku 1967 přešla zřizovatelská funkce na JČKNV v Českých Budějovicích. V roce 1973 se stal ÚSP Černovice sídlem Krajského ústavu sociální péče pro děti a mládež, který zpočátku zahrnoval 6 ústavů a postupně do roku 1990 spravoval 13 ústavů pro mentálně postižené v Jihočeském kraji s celkovou kapacitou 1 193 lůžek.

Po zrušení krajů a krajských organizací byl ústav od 1.1.1991 převeden pod MPSV jako diagnostický ústav pro mentálně postižené. V roce 2002 se stal zřizovatelem organizace Kraj Vysočina.

S budováním sociálního zařízení v obci Lidmaň se začalo v roce 1980, kdy bylo třeba řešit vysokou poptávku po místech v azylových zařízeních. Byla zakoupena budova bývalé školy, která řadu let nesloužila svému původnímu účelu. Tehdejší zřizovatel, KÚSP Černovice, zakoupil k budově hektarový pozemek, na kterém v následujících letech vyrostly další budovy. Původně plánovaná kapacita zařízení 45 míst pro chlapce v dorostovém věku se v dalších letech zvýšila až na 104 míst. V současné době jsou obyvateli domova v Lidmani muži i ženy. Od 1.1.1991 byl zřizovatelem zařízení Okresní úřad Pelhřimov. V roce 2003 se zřizovatelem stal Kraj Vysočina.

Na základě rozhodnutí Zastupitelstva Kraje Vysočina č. 0451/05/2020/ZK ze dne 8.9.2020 došlo dnem 1.1.2021 ke sloučení Domova Lidmaň, příspěvkové organizace jako organizace zanikající s Domovem Kopretina Černovice jako organizací přejímající.

Dle usnesení Zastupitelstva Kraje Vysočina č. 0529/07/2020/ZK ze dne 1.12.2020 došlo ke změně názvu přejímající organizace ke dni 1.1.2021 z Domov Kopretina Černovice, příspěvková organizace na Domov Černovice – Lidmaň, příspěvková organizace.

KOMUNITNÍ BYDLENÍ JIHLAVA

8.8.2024 se 5 dětí z Černovic přestěhovalo do nové dětské komunitní domácnosti v Jihlavě.

Tato domácnost vznikla jako první v rámci transformace organizace. Děti si postupně zvykaly na nové bydlení, docházejí do nových škol. S adaptací v novém prostředí jim pomáhají společně s našimi zaměstnanci také brigádníci a dobrovolníci.



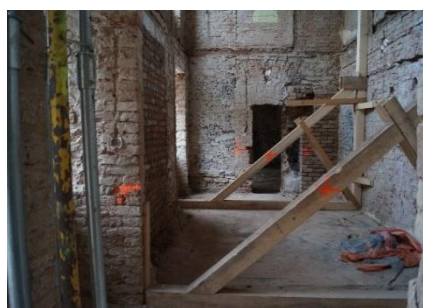


V roce 2025 začala výstavba dalších komunitních bydlení v lokalitách Telč, Polná a Kamenice nad Lipou (Gabrielka). Na svůj nový domov se těší celkem 36 klientů, kteří by se měli stěhovat začátkem roku 2027.

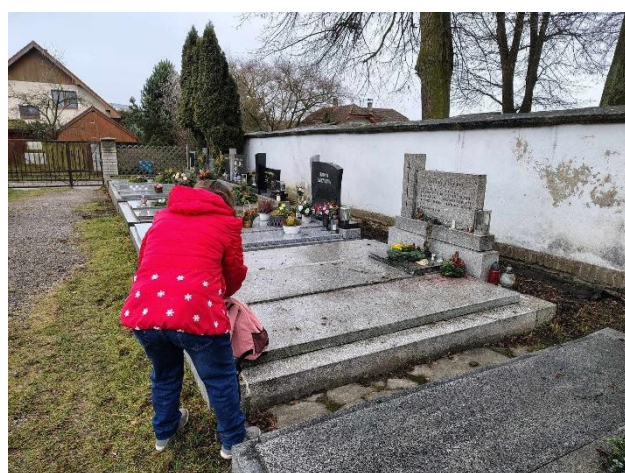
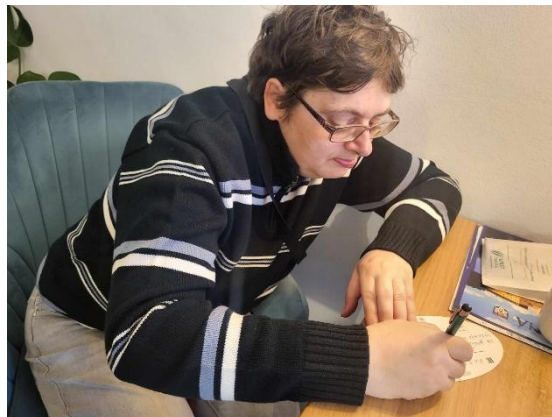
NÁVŠTĚVA V LOKALITĚ TELČ SE ZÁJEMCI Z ČERNOVIC – 19. 12. 2025



PŮVODNÍ STAV BUDOV A POZEMKU V TELČI – STAV STAVEBNÍCH PRACÍ DO PROSINCE 2025



NÁVŠTĚVA V LOKALITĚ POLNÁ SE ZÁJEMCI Z LIDMANĚ – 17. 12. 2025



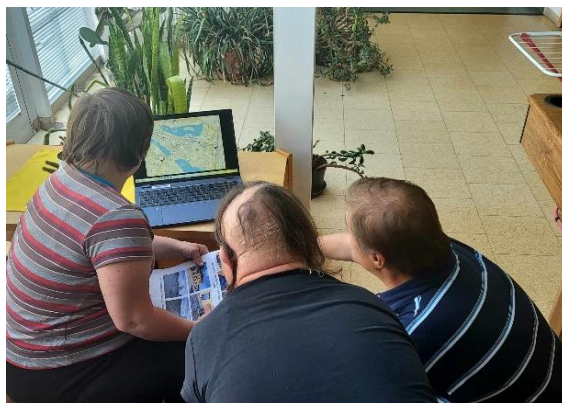
PŮVODNÍ STAV POZEMKU V POLNÉ – STAV STAVEBNÍCH PRACÍ DO PROSINCE 2025



PŮVODNÍ STAV DOMU A POZEMKU V KAMENICI NAD LIPOU A ZAHÁJENÍ STAVEBNÍCH PRACÍ



PRÁCE S KLIENTY V RÁMCI PŘÍPRAVY NA ŽIVOT V NOVÝCH LOKALITÁCH



Domov pro osoby se zdravotním postižením

Sociální služba domov pro osoby se zdravotním postižením je poskytována na adresách:

- Dobešovská 1, 394 94 Černovice (kapacita 143 lůžek, z toho 12 lůžek vyhrazeno pro klienty ve věku 3-18 let)
- Lidmaň 91, 395 01 Pacov (kapacita 87 lůžek)
- Lidmaň 94, 395 01 Pacov (kapacita 3 lůžka)
- Fibichova 979/69, 586 01 Jihlava (kapacita 5 lůžek vyhrazených pro klienty ve věku 3-18 let)

Z důvodu probíhajícího procesu transformace nejsou přijímáni noví klienti ve věkové struktuře od 18 let. Noví klienti ve věkové struktuře 3 – 18 let jsou přijímáni pouze v místě poskytování na adrese Fibichova ul. 979/69, Jihlava.

Poslání služby:

Prostřednictvím celoroční pobytové služby poskytovat podporu a pomoc osobám s mentálním postižením, kombinovaným postižením a s mentálním postižením v kombinaci s poruchami autistického spektra. Míra poskytované podpory vychází z individuálních potřeb osob a zaměřuje se na jejich samostatnost a aktivní zapojení do běžného způsobu života, vedoucí k jejich zařazení do společnosti. V případě potřeby je těmto osobám poskytována trvalá podpora vedoucí k jejich samostatnému začleňování.

Cíle služby:

Postupně snižovat míru podpory klientů, podporovat je v rozvoji soběstačnosti, v péči o vlastní osobu a zdraví. Zajistit plnění povinné školní docházky a podpořit zájem o středoškolské vzdělávání klientů ve školním věku. Podporovat samostatné rozhodování klientů o vlastním životě. Podporovat klienty při zapojování do veřejného života - využívat běžně dostupné služby. Posilovat sociální splynutí se společností, připravovat klienty na uplatnění v běžném životě a na trhu práce. Podporovat zájmy klientů o společenské a rodinné kontakty. Zajistit plnohodnotnou zdravotní péči.

Cílová skupina:

DOZP Černovice a Lidmaň

Služba je určena dětem, mládeži a dospělým se všemi stupni mentálního postižení a přidruženým smyslovým i tělesným postižením a s autismem, kteří svým chováním nebo agresivními projevy výrazně narušují společné soužití v kolektivu svých vrstevníků.

Cílová skupina Černovice

Nejnižší věková hranice je od 3 let. Horní hranice věku není omezena.

Cílová skupina Lidmaň

Dospělé osoby od 19 let. Horní hranice věku není omezena.

DOZP Jihlava

Služba je určena dětem a dorostu s mentálním postižením, kombinovaným postižením a s mentálním postižením v kombinaci s poruchami autistického spektra, které svým chováním nebo agresivními projevy výrazně narušují společné soužití v kolektivu svých vrstevníků.

Cílová skupina Jihlava

Děti a dorost ve věkovém rozpětí 3 - 18 let.

Služba není určena:

- osobám s psychiatrickou diagnózou, narušujícím kolektivní soužití
- osobám, jejichž zdravotní stav vyžaduje poskytování ústavní péče ve zdravotnickém zařízení.

Zásady poskytování sociální služby:

Individuální přístup - míra podpory je přizpůsobována potřebám, přáním a schopnostem klientů.

Partnerský přístup - s klientem je jednáno jako s rovnocenným partnerem s ohledem na jeho individuální potřeby.

Je posilován přístup respektu a tolerance k druhému.

Důraz na schopnosti klientů - posilování samostatnosti klientů, respektování jejich volby, posilování odpovědnosti klienta za své jednání. Preferování podpory klienta před péčí o klienta.

Využívání dostupných služeb a kulturních, zájmových a jiných příležitostí k navázání sociálních vazeb.

Zajištění plnění povinné školní docházky a úzká spolupráce se školským zařízením při naplňování individuálních potřeb. Podpora při výběru dalšího vzdělávání v návaznosti na případné uplatnění na trhu práce.

Ochrana soukromí klienta.



Chráněné bydlení

Chráněné bydlení je poskytováno na adrese:

- Lípová 592, 394 94 Černovice (kapacita 5 lůžek)

Poslání služby:

Podpora samostatnosti a nezávislosti osob s mentálním postižením, zajištění bydlení v přirozeném prostředí. Podpora při začleňování se do běžného života, při upevňování a rozvíjení pracovních dovedností, osobních a společenských návyků.

Cíle služby:

Poskytování služby, která umožňuje lidem s postižením žít životem co nejvíce podobným životu jejich vrstevníků. Maximální rozvoj samostatnosti, podpora svobodné vůle, rozhodování o způsobu a stylu vlastního života, uplatňování vlastních práv, snižování závislosti na pomoci jiných. Podpora při zvládnutí užívání veřejně dostupných služeb. Vedení domácnosti velmi podobné běžné domácnosti, hospodaření s penězi, příprava stravy. Podpora v navazování a udržování mezilidských vztahů, styku s rodinou a známými, vytváření pocitu jistoty, bezpečí, domova. Integrace na trhu práce.

Cílová skupina:

Osoby s lehkým až středním mentálním postižením s ukončenou povinnou školní docházkou.

Služba není určena pro:

- osoby těžce zrakově a tělesně postižené
- osoby s psychiatrickou diagnózou, které se ve svém jednání projevují agresivně, narušují kolektivní soužití
- osoby závislé na alkoholu, drogách a hracích automatech.

Zásady poskytování sociální služby:

Individuální přístup - míra podpory je přizpůsobována potřebám, přáním a schopnostem klientů.

Partnerský přístup - s klientem je jednáno jako s rovnocenným partnerem s ohledem na jeho individuální potřeby.

Důraz na schopnosti klientů - posilování samostatnosti, respektování volby.

Využívání běžných zdrojů společnosti.

Ochrana soukromí klienta.



Odlehčovací služby

Odlehčovací služba je poskytována na adrese:

- Dobešovská 1, 394 94 Černovice (kapacita 6 lůžek, z toho 2 lůžka vyhrazena pro klienty ve věku 3 – 18 let)

Poslání služby:

Posláním služby je pomoc fyzickým osobám, které pečují o děti, mládež a dospělé s mentálním a kombinovaným postižením v jejich přirozeném prostředí a které potřebují nezbytný odpočinek a prostor pro vyřešení tíživých rodinných situací.

Poskytování sociální služby je vedeno s důrazem na respektování práv klientů, přátelskou atmosféru a příjemné prostředí. Poskytujeme klientům podporu podle individuálních potřeb v dosahování co největší soběstačnosti při zvládnutí běžných životních situací.

Cíle služby:

Zajistit péči o klienta v průběhu odlehčovacího pobytu.

Umožnit pečujícím fyzickým osobám nezbytný odpočinek nebo vyřešení tíživých rodinných situací.

Zajistit zdravotní a ošetrovatelskou péči v případě potřeby.

Zajistit podnětné prostředí s přihlédnutím k běžným zvyklostem klienta po dobu využívání odlehčovací služby.

Cílová skupina:

Služba je určena dětem, mládeži a dospělým se všemi stupni mentálního postižení a přidruženým smyslovým i tělesným postižením a s autistickými rysy, kteří svým chováním nebo agresivními projevy výrazně nenarušují společné soužití v kolektivu svých vrstevníků.

Věkové rozpětí: od 3 do 64 let

Forma pobytu: odlehčovací pobyty v trvání maximálně 3 po sobě jdoucích měsíců

Služba není určena pro:

- osoby s psychiatrickou diagnózou, narušující kolektivní soužití
- osoby, jejichž zdravotní stav vyžaduje poskytování ústavní péče ve zdravotnickém zařízení.

Zásady poskytování sociální služby:

Individuální a partnerský přístup ke klientovi.

Poskytování služby vychází z potřeb, zájmů a přání klienta.

Uplatňování práva klientů aktivně se podílet na plánování a průběhu poskytované služby.

Podpora a posilování sebeobsluhy a samostatnosti.

Preferování podpory klienta před péčí o klienta.

Ochrana soukromí klienta.

Podpora samostatného bydlení



Terénní služba podpora samostatného bydlení je poskytována dle potřeb klientů na území města Černovice a jeho okolí do 20 km. V roce 2025 byla poskytována 2 klientům.

Poslání služby:

Podpora samostatnosti a nezávislosti lidí s mentálním znevýhodněním při bydlení v přirozeném prostředí jejich vlastních domácností. Poskytování individuální podpory při začleňování se do běžného života, při upevňování a rozvíjení pracovních dovedností a sociálních návyků.

Cíle služby:

Poskytovat službu, která umožňuje lidem s postižením žít samostatný život ve své domácnosti i v širší komunitě místa, kde žijí.

Podporovat klienta při rozvoji samostatnosti a snižování závislosti na pomoci jiných.

Podporovat klienta při zvládnutí užívání veřejně dostupných služeb.

Podporovat klienta při navazování a udržování mezilidských vztahů ve všech oblastech (rodina, partnerství, přátelé, komunita).

Podporovat klienta při získávání a upevňování sociálních návyků, které jsou potřebné k životu v běžné společnosti.

Podporovat klienta při hledání a udržení si pracovního uplatnění a při hospodaření v domácnosti.

Cílová skupina:

Osoby s lehkým až středním mentálním znevýhodněním od 18 let, které mají sníženou soběstačnost z důvodu svého postižení, ale jsou schopné žít ve své domácnosti za pomoci jiné osoby.

Služba není určena pro:

- osoby těžce zrakově a tělesně postižené
- osoby s psychiatrickou diagnózou, které se ve svém jednání projevují agresivně, narušují kolektivní soužití
- osoby závislé na alkoholu, drogách a hracích automatech.

Zásady poskytování sociální služby:

Individuální přístup – míra podpory je přizpůsobena potřebám, přáním a možnostem klienta se zřetelem na jeho důstojnost, práva a povinnosti.

Partnerský přístup – s klientem je jednáno jako s rovnocenným partnerem, s ohledem na jeho individuální potřeby a na možnost spolurozhodování.

Důraz na schopnosti klientů – posilování jejich samostatnosti a respektování jejich volby.

Podpora klientů při využívání běžných zdrojů společnosti a veřejně dostupných služeb.

Sociálně terapeutické dílny

Sociálně terapeutické dílny jsou provozovány na adrese:

- Dobešovská 1, 394 94 Černovice (kapacita 40 klientů)

Poslání služby:

Posláním této služby je dlouhodobá a pravidelná podpora osob s mentálním nebo kombinovaným postižením při vytváření a zdokonalování pracovních návyků a dovedností, vedoucí k jejich možnému pracovnímu uplatnění (začlenění) na chráněném, popřípadě na otevřeném trhu práce.

Cíle služby:

Zařazení klientů po ukončení povinné školní docházky do pracovní terapie a jejich zapojení do pracovních aktivit na volném trhu práce.

Cílová skupina:

Služba je určena mládeži a dospělým se všemi stupni mentálního postižení a přidruženým smyslovým i tělesným postižením a s autistickými rysy, kteří svým chováním nebo agresivními projevy výrazně nenarušují společné soužití v kolektivu svých vrstevníků.

Zásady poskytování sociální služby:

Individuální a partnerský přístup ke klientovi.

Poskytování služby vychází z potřeb, zájmů a přání klienta.

Uplatňování práva klientů aktivně se podílet na plánování a průběhu poskytované služby.

Pravidelné vyhodnocování potřeb a rozsahu poskytované služby klientovi.

Podpora sebeobsluhy a samostatnosti.

Podpora samostatného rozhodování a svém životě.

Ochrana soukromí klienta.

Speciální přístup ke klientům s autistickými rysy.

Podpora klientů v rozvíjení vztahů s vlastními rodinami a partnery.

Maximální podpora klientů ve využívání dostupných služeb v obci a v okolí.



Vedoucí zaměstnanci:

Ředitelka organizace:	Ing. Dana Pajerová (pajerovadana@domcl.cz)
Zástupce ředitele, vedoucí úseku ekonomického:	Jana Hovorková (ekonom@domcl.cz)
Vedoucí úseku soc. péče Černovice:	Mgr. Ludmila Míková (vedoucibydeni.ce@domcl.cz)
Vedoucí úseku soc. péče Lidmaň:	Marie Vyhnálková (vedoucibydeni.li@domcl.cz)
Vedoucí úseku zdravotního:	Mgr. Eva Kubů (vrchnisestra@domcl.cz)
Vedoucí úseku provozního:	Mgr. et Bc. Petr Krčál (provoz@domcl.cz)
Vedoucí úseku stravování:	Iveta Kadeřábková (nutricniterapeut@domcl.cz)

Celková kapacita domova k 31.12.2025:

- 238 lůžek v domově pro osoby se zdravotním postižením (z toho 12 lůžek vyhrazeno pro klienty ve věku 3 - 18 let)
- 5 lůžek v chráněném bydlení
- 6 lůžek odlehčovací služby
- 2 klientům poskytována podpora samostatného bydlení
- 40 míst v sociálně terapeutických dílnách

Základní sociální údaje k 31.12.2025:

Domov pro osoby se zdravotním postižením	
Kapacita	238
Průměrný věk	41
Muži	156
Ženy	56
Mládež do 18 let	12
7 - 12 let	1
13 - 18 let	12
19 - 25 let	32
26 - 65 let	172
66 a více let	7
Přijatí	0
Odešli/ Zemřelí	2/3
Celkový počet klientů	224

Chráněné bydlení	
Kapacita	5
Průměrný věk	43
Muži	0
Ženy	5
19 - 25 let	0
26 - 65 let	5
66 a více let	0
Přijetí	0
Odešli/ Zemřeli	0/0
Celkový počet klientů	5

Odlehčovací služby	
Kapacita	6
Průměrný věk	24
Muži	3
Ženy	1
Mládež do 18 let	1
7 - 12 let	1
13 - 18 let	0
19 - 25 let	1
26 - 65 let	3
66 a více let	0
Přijetí	5
Odešli/ Zemřeli	5/0
Celkový počet klientů	0

Podpora samostatného bydlení	
Kapacita	2
Průměrný věk	37
Muži	1
Ženy	1
19 - 25 let	0
26 - 65 let	2
66 a více let	0
Přijetí	0
Odešli/ Zemřeli	0/0
Celkový počet klientů	2

Sociálně terapeutické dílny	
Kapacita	40
Průměrný věk	42
Muži	18
Ženy	20
Mládež do 18 let	0
19 - 25 let	2
26 - 65 let	35
66 a více let	1
Přijatí	5
Odešlí/ Zemřelí	3/0
Celkový počet klientů	38

Příspěvek na péči	
1. stupeň	16
2. stupeň	91
3. stupeň	49
4. stupeň	77
Bez příspěvku na péči	3

Rozložení klientů dle krajů ČR	
Kraj Vysočina	75
Ústecký kraj	3
Liberecký kraj	2
Plzeňský kraj	6
Karlovarský kraj	10
Královéhradecký kraj	1
Středočeský kraj	11
Praha	4
Jihočeský kraj	117
Olomoucký kraj	2
Moravskoslezský kraj	1
Jihomoravský kraj	3
Zlínský kraj	1

Základní personální údaje k 31.12.2025:

K 31.12.2025 pracovalo v Domově Černovice – Lidmaň 203 zaměstnanců. V přímé péči pracovalo 143 pracovníků, z toho 4 pracovníci pouze noční směny.

Složení zaměstnanců podle profesí k 31.12.2025

THP	13
Všeobecná sestra	11
Praktická sestra	3
Pracovník v sociálních službách - ZVNČ	11
Pracovník v sociálních službách - POP	111
Sociální pracovník	7
Stravovací provoz	14
Prádelna	8
Údržba, kotelna	14
Úklid	11

Trvání pracovního poměru zaměstnanců

Doba trvání	Počet	%
do 5 let	81	40
do 10 let	31	15
do 15 let	16	8
do 20 let	24	12
nad 20 let	51	25
celkem	203	100

Vzdělávání zaměstnanců

Úsek sociální péče

Vyladěná asistence ... cesta k nezbytné podpoře se zapojením klienta

Legislativa – základní právní předpisy, práva a povinnosti formálních a neformálních pečovatелů; Péče o děti/osoby s PAS v domácím prostředí

Sexualita I.

Diskuzní setkání s lektorem PhDr. Hynkem Jůnem, Ph.D.

Metody práce a komunikace s klienty s PAS

EMPOWERMENT

Podpora osob s mentálním postižením, zejména s přidruženým vážným duševním onemocněním

Ústavní prvky (nejen v ústavních službách) a co s nimi?

Terapie problémového chování u lidí s mentálním postižením a/nebo autismem – úvod

Přístup k sexualitě klientů s PAS

Úvod do DI, transformace sociální služby a motivace pracovníků ke změně

Alternativní a augmentativní komunikace

Terapie problémového chování u lidí s mentálním postižením a/nebo autismem II

Respektující přístup v sociálních službách I.

Praktické zkušenosti transformované sociální služby (od ústavu ke komunitní službě)

Respektující přístup v sociálních službách II.

Case management a jeho role v procesu adaptace na komunitní služby, jak naplánovat případovou konferenci

Principy normality a práce s rizikem, podpora v rozhodování a právo na špatné rozhodnutí

Plány podpory

Šetrná sebeobrana v podmínkách sociálních služeb I

Šetrná sebeobrana v podmínkách sociálních služeb II navazující

Nastavování hranic a psychohygiena, Prevence syndromu vyhoření

1. pomoc

Jak komunikovat s člověkem s postižením

Sexualita II

Podpora osob s mentálním postižením

Mapování potřeb klientů a záznamy o změnách v životě klienta

Práce s motivací klienta a hranice služby

Základy podpory pozitivního chování u lidí náročných na podporu a péči

Alternativní komunikace

Jak dobře individuálně plánovat

Řidiči – referenti

Stáže v transformovaných zařízeních

Úsek zdravotní

Case management a jeho role v procesu adaptace na komunitní služby, jak naplánovat případovou konferenci

Zdravotní péče v sociálních službách v roce 2025

Podpora osob s mentálním postižením, zejména s přidruženým vážným duševním onemocněním

Poskytování paliativní péče v podmínkách sociálních služeb

Ústavní prvky (nejen v ústavních službách) a co s nimi?

Úvod do DI, transformace sociální služby a motivace pracovníků ke změně

Multisenzorický koncept a techniky práce s uživateli se zdravotním znevýhodněním zaměřené na smysluplné podnětné prostředí pro multisenzorickou stimulaci nebo smyslovou aktivizaci

Holistický přístup v práci s klientem

Terapie problémového chování u lidí s mentálním postižením a/nebo autismem – úvod

Praktické zkušenosti transformované sociální služby (od ústavu ke komunitní službě)

Sexualita I.

Plány podpory

Epilepsie – mýty a fakta

1. pomoc

Výroční kongres APSS

Uspokojování potřeb osob se zdravotním postižením v komunitním modelu poskytování sociální služby

Sexualita II

Řidiči – referenti

Sociální pracovnice

Case management a jeho role v procesu adaptace na komunitní služby, jak naplánovat případovou konferenci

Základní sociální poradenství

Úvod do řízení lidských zdrojů se zaměřením na pracovníky transformujících se a transformovaných zařízení sociálních služeb

Mapování potřeb klientů a záznamy o změnách v životě klienta

Etika v práci s klienty sociálních služeb

EMPOWERMENT

Podpora osob s mentálním postižením, zejména s přidruženým vážným duševním onemocněním

Ústavní prvky (nejen v ústavních službách) a co s nimi?

Jak získat podklady pro IP pomocí metody MAPA

Terapie problémového chování u lidí s mentálním postižením a/nebo autismem - úvod

Přístup k sexualitě klientů s PAS

Standardy kvality sociálních služeb

Alternativní a augmentativní komunikace

Terapie problémového chování u lidí s mentálním postižením a/nebo autismem II

Práce s FB, internetem, sdělování informací v rámci GDPR

Praktické zkušenosti transformované sociální služby (od ústavu ke komunitní službě)

Sexualita I.

Plány podpory

Principy normality a práce s rizikem, podpora v rozhodování a právo na špatné rozhodnutí

Šetrná sebeobrana v podmínkách sociálních služeb I

Šetrná sebeobrana v podmínkách sociálních služeb II navazující

Nastavování hranic a psychohygiena, Prevence syndromu vyhoření

1. pomoc

Uspokojování potřeb osob se zdravotním postižením v komunitním modelu poskytování sociální služby

Spolupráce a vyjednávání s opatrovníky

Jak komunikovat s člověkem s postižením

Konference Sociální práce v sociálních službách

Náročné situace při výkonu soc. práce a jejich zvládnání

Hranice ve vztazích v prostředí (nejen komunitní) služby, odpovědnost pracovníků za klientovy rozhodnutí (nejen ve vztazích)

Sexualita II

Naučme se mluvit tak, abychom si rozuměli

Mapování potřeb klientů a záznamy o změnách v životě klienta

Základy podpory pozitivního chování u lidí náročných na podporu a péči

Alternativní komunikace

Případová konference v praxi: od přípravy po závěr

Jak dobře individuálně plánovat

Řidiči – referenti

Úsek ekonomický

Elektronizace dávek nemocenského pojištění

Novinky pro rok 2025 a jejich zpracování v programu AVENSIO SW

Cestovní náhrady

Úvod do DI, transformace sociální služby a motivace pracovníků ke změně

Prevence chyb při práci s programem AVENSIO SW

Ústavní prvky (nejen v ústavních službách) a co s nimi?

Požadavky na průkaznost účetnictví

Cygnus AI asistent

Školení ICT

Chytré naskladňování v CYGNUSu

Seminář pro energetiky PO

Základy kybernetické bezpečnosti 25

AI pro začátečníky – stručně a přehledně

Stanovení úhrady za pobyt v CYGNUSu od A do Z

Školení GINIS

Jednotné měsíční hlášení zaměstnavatele

Majetek příspěvkových organizací a jeho kontrola

Dotace (transfery) a nejen jejich účtování u ÚSC a příspěvkových organizací

Spisová a archivní služba s výhledem na rok 2026

PAP v příkladech

Nový zákon o kybernetické bezpečnosti 2025 a NIS2 – praktické dopady na poskytovatele sociálních služeb

Řidiči – referenti

Úsek provozní

Úvod do DI, transformace sociální služby a motivace pracovníků ke změně

Ústavní prvky (nejen v ústavních službách) a co s nimi?

Požární hlídky

Nebezpečné odpady

Motorové pily

Obsluha kotlů

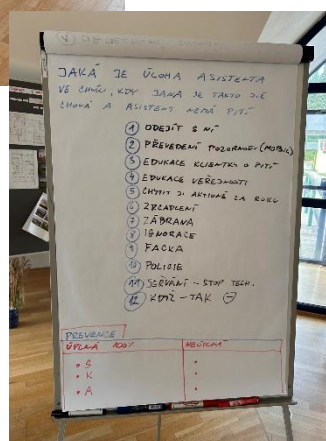
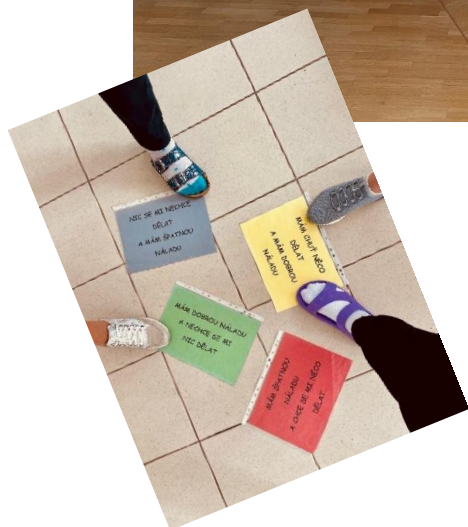
Tlakové nádoby

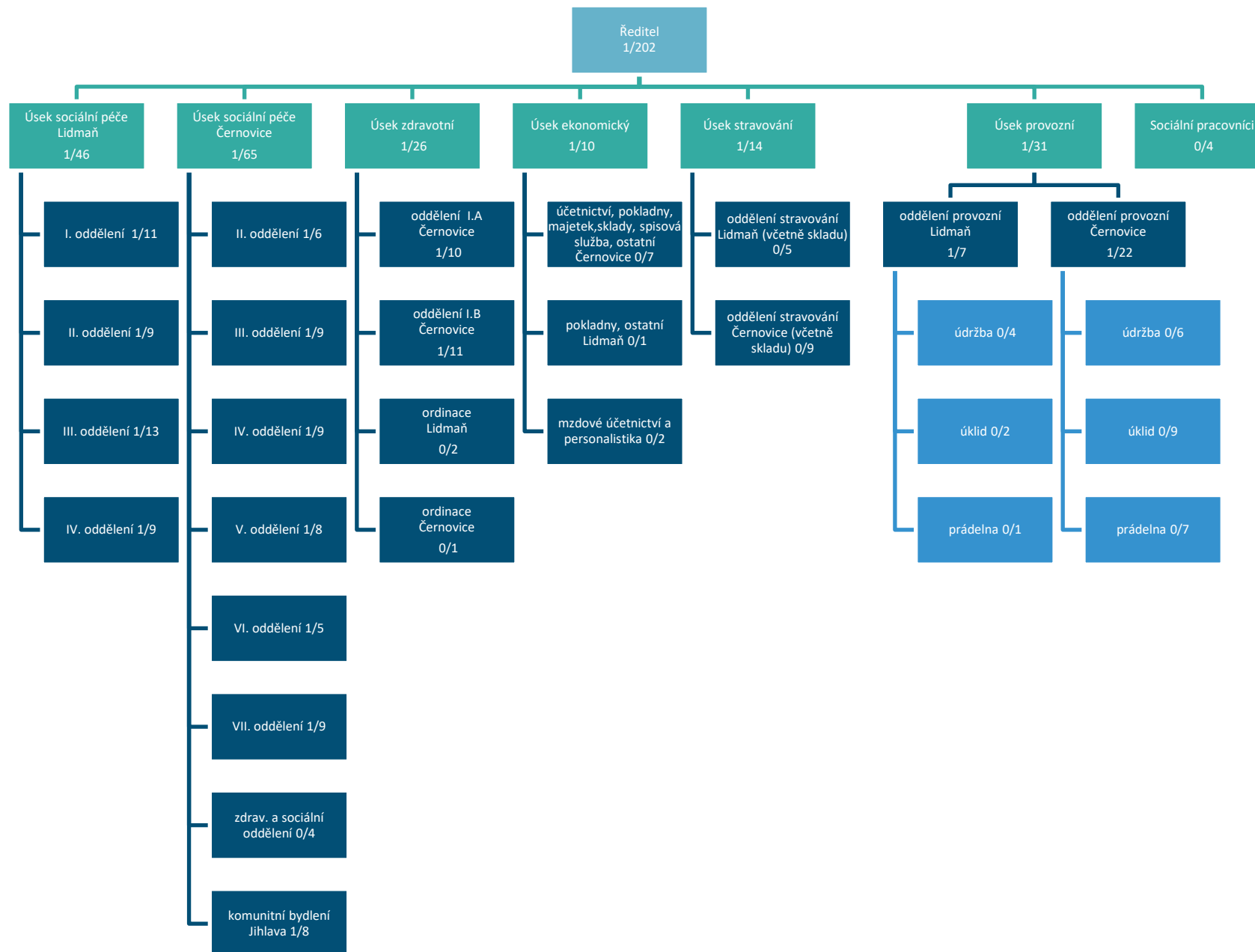
Řidiči – referenti

Úsek stravování

Úvod do DI, transformace sociální služby a motivace pracovníků ke změně

Ústavní prvky (nejen v ústavních službách) a co s nimi?





Přehled hospodaření v roce 2025

Účet	Název položky	Domov pro osoby se zdravotním postižením	Chráněné bydlení	Odlehčovací služba	Podpora samostatného bydlení	Sociálně terapeutické dílny	Hlavní činnost celkem	Doplňková činnost
	NÁKLADY							
501	Spotřeba materiálu	14 739 452,37	375 959,12	24 312,72	12 567,00	156 960,76	15 309 251,97	197 470,50
502	Spotřeba energie	8 576 761,51	161 251,31	17 181,00	0,00	220 242,00	8 975 435,82	254 042,00
511	Opravy a udržování	2 612 843,42	8 321,00	3 914,00	2 129,00	2 366,00	2 629 573,42	67 764,00
512	Cestovné	299 635,00	3 813,00	318,00	1 590,00	12 392,00	317 748,00	6 895,00
513	Náklady na reprezentaci	27 634,10	606,00	58,00	260,00	288,00	28 846,10	0,00
518	Ostatní služby	3 672 775,04	50 213,00	5 732,00	15 377,00	28 765,80	3 772 862,84	50 691,00
521	Mzdové náklady	94 148 077,00	1 266 923,00	92 722,00	557 720,00	3 492 701,00	99 558 143,00	234 137,00
524	Zákonné sociální pojištění	30 965 486,00	426 688,00	31 201,00	187 627,00	1 172 359,00	32 783 361,00	78 552,00
525	Jiné sociální pojištění	376 849,00	4 796,00	400,00	1 998,00	15 586,00	399 629,00	970,00
527	Zákonné sociální náklady	1 856 041,67	24 592,00	1 921,00	10 545,00	73 678,00	1 966 777,67	2 946,00
528	Stravování zaměstnanců	50 750,00	0,00	0,00	0,00	0,00	50 750,00	0,00
538	Jiné daně a poplatky	11 447,00	0,00	0,00	0,00	0,00	11 447,00	0,00
54*	Ostatní náklady	-136 102,56	0,00	0,48	0,00	0,00	-136 102,08	10 374,00
551	Odpisy dlouhodobého majetku	2 966 301,02	569,00	302,00	0,00	113 100,00	3 080 272,02	127 534,00
553	Prodaný DHM	351 499,00	0,00	0,00	0,00	0,00	351 499,00	0,00
556	Tvorba a zúčt. opravných položek	58 943,00	0,00	0,00	0,00	0,00	58 943,00	0,00
558	Náklady z drobného dlouh. maj.	870 357,21	0,00	1 295,00	0,00	647,00	872 299,21	192,00
591	Daň z příjmů - srážková daň	25 021,70	0,00	0,00	0,00	0,00	25 021,70	0,00
	Náklady celkem	161 473 771,48	2 323 731,43	179 357,20	789 813,00	5 289 085,56	170 055 758,67	1 031 567,50

Domov Černovice – Lidmaň, příspěvková organizace

Dobešovská 1, 394 94 Černovice

IČO: 70659001



Účet	Název položky	Domov pro osoby se zdravotním postižením	Chráněné bydlení	Odlehčovací služba	Podpora samostatného bydlení	Sociálně terapeutické dílny	Hlavní činnost celkem	Doplňková činnost
	VÝNOSY							
602	Výnosy z prodeje služeb	84 769 333,52	1 067 386,00	170 999,00	78 452,00	309 321,00	86 395 491,52	752 700,00
603	Výnosy z pronájmu	0,00	0,00	0,00	0,00	0,00	0,00	56 178,00
644	Výnosy z prodeje materiálu	1 652,00	0,00	0,00	0,00	0,00	1 652,00	0,00
646	Výnosy z prodeje DHM	162 000,00	0,00	0,00	0,00	0,00	162 000,00	0,00
648	Čerpání fondů	766 634,15	0,00	0,00	0,00	0,00	766 634,15	0,00
649	Ostatní výnosy z činnosti	307 206,36	0,00	0,00	0,00	0,00	307 206,36	479 780,88
662	Úroky	1 150,95	0,00	0,00	0,00	118 000,00	119 150,95	0,00
672	Výnosy z transferů	75 717 164,31	1 110 000,00	10 000,00	651 368,00	4 558 000,00	82 046 532,31	0,00
	Výnosy celkem	161 725 141,29	2 177 386,00	180 999,00	729 820,00	4 985 321,00	169 798 667,29	1 288 658,88
	Výsledek hospodaření r. 2025	251 369,81	-146 345,43	1 641,80	-59 993,00	-303 764,56	-257 091,38	257 091,38

Komentář k hospodaření organizace v roce 2025

Změna stavu nemovitého majetku

(v Kč)

Účet č.	Stav k 1.1.2025	Zůstatek k 31.12.2025	+ Přírůstek - Úbytek
018	257 752,15	257 752,15	0,00
021	187 138 296,29	194 535 356,49	+ 7 397 060,20
031	21 872 747,09	27 473 884,09	+ 5 601 137,00
032	32 691,00	32 291,00	- 400,00
022	28 170 894,65	28 202 124,96	+ 31 230,31
028	34 428 153,73	32 944 333,51	- 1 483 820,22
042	0,00	0,00	0,00

Fondy organizace

Investiční fond

Tvorba: 3 068 641,71 Kč ve výši odpisů, 162 000,00 Kč prodej havarovaného vozidla, 400,00 Kč vyřazení obrazu z důvodu škody, 600 000,00 Kč investiční příspěvek od zřizovatele

Čerpání: 916 795,29 Kč na pořízení DHM, 509 600,00 Kč na opravy DHM

Odvod do rozpočtu zřizovatele: 2 081 000,- Kč

Stav fondu k 31.12.2025 je 722 428,04 Kč.

Rezervní fond tvořený ze zlepšeného VH

Tvorba: 217 075,17 Kč zlepšený výsledek hospodaření r. 2024

Čerpání: 167 379,65 Kč úhrada zhoršeného výsledku hospodaření r. 2025

Stav fondu k 31.12.2025 je 3 715 421,20 Kč.

Rezervní fond z ostatních titulů – dary

Tvorba: 155 000,00 Kč přijaté dary v roce 2025

Čerpání: 89 654,50 Kč na akce pro klienty, 215 741,47 Kč převod nevyčerpané zálohy IP VII z r. 2024

Stav fondu k 31.12.2025 je 1 343 929,16 Kč.

Fond kulturních a sociálních potřeb

Tvorba: 975 485,28 Kč základní přiděl

Čerpání: 320 790,00 Kč na stravování, 554 400,00 Kč na produkty spojení na stáří

Stav fondu k 31.12.2025 je 904 068,08 Kč.



Přehled dotací v roce 2025

Účet č.	Částka v Kč	Poskytovatel	Účel použití
672/0311	9 565 000,00	Kraj Vysočina	Příspěvek na běžný provoz
672/0313	2 756 368,00	Projekt IP VII	Sociálně terapeutické dílny (01-06/2025) Podpora samostatného bydlení (01-12/2025)
672/0331	69 586 000,00	MPSV (UZ 13305)	Platy zaměstnanců + odvody

Přehled doplňkových činností v roce 2025

Ubytovací činnost krátkodobě (Okal Černovice):	zisk ve výši	2 172,00 Kč
Ubytovací činnost rekreační středisko Lipno:	zisk ve výši	137 314,00 Kč
Podnikové byty:	zisk ve výši	24 288,00 Kč
Pronájem místností:	zisk ve výši	229,00 Kč
Stravovací provoz (cizí strážníci):	zisk ve výši	10 934,50 Kč
Pronájem věcí movitých:	zisk ve výši	85,00 Kč
Výroba elektřiny (kogenerační jednotka)	zisk ve výši	82 068,88 Kč
Celkem za doplňkové činnosti	zisk ve výši	257 091,38 Kč

Provedené kontroly hospodaření v roce 2025

Ověření účetní závěrky nezávislým auditorem KAČR

Kontrola použití poskytnutého příspěvku na vyrovnávací platbu za poskytování služeb obecného hospodářského zájmu nezávislým auditorem KAČR

Kontrola použití poskytnutého příspěvku na vyrovnávací platbu z projektu Podpora vybraných sociálních služeb na území Kraje Vysočina, individuální projekt VII., registrační číslo projektu CZ.03.02.01/00/22_003/0000148 nezávislým auditorem KAČR

Veřejnosprávní kontrola použití finanční podpory poskytované z rozpočtu Kraje Vysočina – Operační program Zaměstnanost plus, projekt „Podpora vybraných sociálních služeb na území Kraje Vysočina, individuální projekt VII“, registrační číslo projektu: CZ.03.02.01/00/22_003/0000148.

Zhodnocení roku 2025

Stanovený cíl na rok 2025	Vyhodnocení
Úsek sociální péče	
Dopracovat a začít revize SQ. V návaznosti na SQ vypracovat metodiky a strategické postupy ve všech pobytových službách. Zajistit seznámení se SQ všech pracovníků organizace.	SQ byly vypracovány, pracovníci byli seznámeni prostřednictvím CYGNUS. Vypracování metodik a strategických postupů – přesunuto na rok 2026.
Vytvořit jednotný systém individuálního plánování založený na plánování zaměřeném na člověka. Proškolit asistenty a začít ho používat.	Přesouvá se na rok 2026.
Zdokonalovat systém finančního plánování klientů a postupně ho zpřístupňovat všem klientům. S klienty, které lze v oblasti hospodaření s financemi posunout dál, založit jejich osobní účet, poskytnout jim podporu a začít v této oblasti spolupracovat s opatrovníky.	Postupně se zavádí, s opatrovníky spolupráce navázána.
Pracovat na větším zapojení klientů do místní komunity – individuální využívání služeb, kulturní akce, zájmové spolky, ...	V rámci možností probíhá, nadále trvá.
Pokusit se najít pracovní uplatnění na volném trhu práce pro další klienty.	V roce 2025 dvě klientky přišly o práci z důvodu zrušení jejich pracovního místa. Nové zaměstnání se podařilo sehnat pouze pro jednu z nich, cíl nadále trvá.
Podporovat vzdělávání pracovníků zaměřené na proces transformace a přípravu klientů na přechod do komunitního bydlení. Podpořit změnu myšlení a přístup asistentů směrem ke klientovi.	V roce 2025 proběhlo velké množství vzdělávacích aktivit. S pracovníky na všech pracovních pozicích je potřeba pracovat trvale.
AAK – postupné zavádění u klientů, kteří mluvenou řečí nemohou komunikovat vůbec nebo jenom v omezené míře.	Proběhlo školení AAK, byla přijata sociální pracovníce, která se bude AAK zabývat a bude metodicky vést asistenty.
Začít pracovat se sexualitou – spolupráce s NEBUĎ NA NULE, vzdělávání v této oblasti – asistenti, zdravotnický personál, sexuální důvěrníci, ...	Proběhlo školení Sexualita I a II. Profilovali se sexuální důvěrníci, byla navázána spolupráce s organizací NEBUĎ NA NULE. Pokračuje v roce 2026.
Vybavit prostory pro denní aktivity.	Částečně, přechází do roku 2026.
Vytvořit systém kontrol.	Přesouvá se na rok 2026.
Sociální pracovníce	
Vytvořit a aktualizovat plány podpory na zdravotním úseku.	Přesouvá se na rok 2026.
Revize spisů klientů.	Přesouvá se na rok 2026.
Zavedení a realizace nové sociální služby – Podpora samostatného bydlení.	Splněno.
Nastavení poskytování sociální služby přiměřeně k potřebám a schopnostem klientů – přechod 18 klientů z DOZP na CHB.	Splněno – přechod k 1.1.2026.

Úsek zdravotní	
Zavést finanční plánování u vybraných klientů s vysokou mírou podpory na zdravotních odd.	Splněno částečně, nadále trvá.
Umožnit co největšímu počtu klientů zdravotních odd. aktivity mimo tato oddělení.	Klienti navštěvují keramickou dílnu, tělocvičnu, trampolínu, chodí na procházky do přírody a po městě.
Zapojit všechny pracovníky zdravotního úseku do vzdělávání v tématech souvisejících přímo s procesem transformace, s konceptem snoozelenu a dalšími potřebnými oblastmi.	Pracovníci absolvovali školení týkající se transformace, 10 pracovníků bylo proškolen v Multisenzorickém konceptu, 5 pracovníků v bazální stimulaci, proběhla stáž v transformované domácnosti Domova Kamélie Křižanov. Cíl nadále trvá.
Zapojit některé klienty z Lidmaně a z domácnosti 7A do přípravy svých léků.	Podařilo se natrénovat buď zcela samostatně nebo s lehkou asistencí u 22 klientů.
Dokončit dětskou domácnost na zdrav. odd.	Splněno.
Zúžlnit prostředí, pokoje obyvatel zdrav. oddělení s ohledem na jejich potřeby.	Průběžně se doplňují dekorace a předměty sloužící ke zpříjemnění prostředí, nadále trvá.
Pokusit se zajistit pracovníky pro individuální aktivizaci klientů s nejvyšší mírou podpory.	Přesouvá se na rok 2026.
Zajistit více kompenzačních pomůcek pro zlepšení „mobility“ imobilních klientů.	Podařilo se zajistit nový mechanický vozík pro 1 klientku a větší množství různých polohovacích pomůcek pro pasivní i aktivní rehabilitaci klientů.
Zvýšit počet pracovníků zdravotního úseku – řidičů služebních vozidel.	Podařilo se u 2 pracovníků.
Zlepšit využití venkovních teras na zdrav. odd.	Na terasy byly umístěny vyvýšené truhlíky, klienti s asistencí pěstovali ovoce a zeleninu. V létě měli k dispozici bazén, slunečníky, lavičky a křesla.
Pokračovat v edukaci klientů s chronickým onemocněním ve správném životním stylu v souvislosti s jejich nemocí.	Probíhá kontinuálně, nadále trvá.
	Mimo plán se podařilo umístit klientku s nejvyšší mírou podpory do transformované komunitní domácnosti v Bystřici nad Perštejnem.
Úsek ekonomický	
Spisová služba – „vyčistit“ záložky k řešení, vyřízené a uzavřené. Tyto dokumenty předat do spisovny.	Splněno.
Uspořádání archivu v Černovicích, uvolnění prostoru pro personální archiválie.	Splněno částečně, nadále trvá.
Vyčištění archivu v půdních prostorách hlavní budovy v Lidmani.	Přesouvá se na rok 2026.
Zrušení knihovny v Černovicích.	Splněno.
Úklid půdních prostor, likvidace nepotřebného majetku.	Splněno částečně, nadále trvá.
Úsek stravování	
Organizace práce ve stravovacím provozu v souvislosti s podporou rozvoje soběstačnosti a samostatnosti klientů při přípravě vlastní stravy na domácnostech.	Byla přizpůsobena možnost volby varianty stravy v CYGNUS a umožněno klientům individuální odnášení obědů v jídonosičích.



Zlepšovat povědomí klientů o zdravém stravování a zavádět základní vzdělávací setkání, rozvíjet jejich samostatnost a podporovat je při zavádění zdravějších návyků do praxe.	Splněno, nadále trvá.
Uspořádat minimálně 3 – 4 jednoduché vzdělávací setkání o zdravé výživě formou obrázkových prezentací. Používat srozumitelné vizuální pomůcky, praktické ukázky a opakování témat, aby byly informace pochopitelné i pro klienty s větším kognitivním omezením.	Uskutečnily se 3 tematické prezentace – Základy zdravé výživy, Zdraví začíná na talíři a Bílkoviny krok za krokem (od nákupu až na talíř). Na každé téma byli klienti rozděleni do 2 skupin a proběhlo 12 společných setkání, 6 v Černovicích a 6 v Lidmani.
Připravit jednoduché vzdělávací materiály pro teoretické opakování na domácnostech.	Splněno.
Ve spolupráci s kuchyní zorganizovat ochutnávkové ukázky zdravých pokrmů, které doplní teorii o praktickou zkušenost. Poskytnout klientům recepty na možnost individuální přípravy na domácnostech.	Splněno.
Úsek provozní	
Za účasti Kraje Vysočina provést prohlídku jednotlivých stávajících objektů organizace a konkretizovat jejich další využití a prodej v rámci harmonogramu transformace. Provéřít možnosti dalšího případného využití stravovacích provozů a bazénu v Černovicích.	Splněno, další termín 2. polovina 2026.
Detailně zmapovat konkrétní okruh nutných oprav jednotlivých objektů v rámci udržitelnosti celého procesu a termínů transformace.	Průběžně, nadále trvá.
Provést postupnou revizi využití půdních prostor a definovat obsah skladovaných věcí v těchto prostorách. Postupně vyřazovat nepotřebný majetek organizace v rámci Zásad Kraje Vysočina.	Průběžně, nadále trvá.
Aktivně se podílet na zpracování souhrnu vnitřního a venkovního vybavení budovaných domků v rámci transformace organizace, a to včetně architektury zahrad.	Průběžně, nadále trvá.
Spolupracovat ve všech aktivitách v rámci transformace organizace – vyhledávání pozemků vhodných pro výstavbu domků, vyhledávání pracovníků do nových lokalit, stěhování klientů, organizační a technické zabezpečení lokalit, vyhledávání pracovních aktivit klientů, denních stacionářů, sociálně terapeutických dílen, navázání spolupráce s dalšími organizacemi zabývajícími se sociální péčí v okolí nových lokalit.	Průběžně, nadále trvá.
Údržba a provozuschopnost areálu na Lipně.	Splněno, pokračuje v roce 2026.
Údržba pozemků (sečení trávy) – pozemky určené k transformaci organizace.	Splněno, pokračuje v roce 2026.

Stanovení cílů na rok 2026

Stanovený cíl na rok 2026
Úsek sociální péče
V návaznosti na SQ vypracovat metodiky a strategické postupy na všech pobytových a ambulantních službách. Průběžně probírat jednotlivé SQ a metodiky na poradách vedoucích domácností a na poradách jednotlivých domácností.
Vytvořit pravidla dobré asistence + profil asistenta.
Vytvořit systém individuálního plánování zaměřeného na člověka. Vzdělávat asistenty a tento systém postupně zavádět u klientů. Primárně u těch, kteří budou v roce 2027 přecházet do komunitního bydlení.
Zdokonalovat systém finančního plánování klientů a postupně ho zpřístupňovat všem klientům. S klienty, které lze v oblasti hospodaření s financemi posunout dál, založit jejich osobní účet, poskytnout jim podporu a začít v této oblasti spolupracovat s opatrovníky.
Zavádět sociální práci na zdravotních odděleních.
Dodělat plány podpory u klientů na zdravotních odděleních.
Řešit kompenzační pomůcky pro klienty na zdravotních odděleních – invalidní vozíky, kočáry pro pohyb imobilních a částečně imobilních klientů mimo oddělení a areál organizace.
Pracovat na větším zapojení klientů do místní komunity – individuální využívání služeb, kulturní akce, zájmové spolky, ...
Hledat pracovní uplatnění na volném trhu práce pro další klienty.
Podporovat vzdělávání pracovníků především v oblasti individuálního plánování, AAK a transformace.
AAK – postupné zavádění u klientů, kteří mluvenou řečí nemohou komunikovat vůbec nebo jenom v omezené míře. Zpracovat některé dokumenty do SNADNÉHO ČTENÍ.
Začít pracovat se sexualitou – spolupráce s NEBUĎ NA NULE, vytvořit pracovní skupinu sexuálních důvěrníků, určit koordinátora skupiny, vytvořit Protokol sexuality a veřejného závazku. Řešit potřeby klientů v této oblasti.
Vytvořit koncepci „denních aktivit“, začít individuálně pracovat s klienty na rozvíjení kompetencí.
Připravit se na zvýšení kapacity míst CHB – vypracovat smlouvu, plán asistence, dohodu s opatrovníkem, finanční plánování u všech klientů, kteří budou do služby CHB přecházet.
Vytvořit systém kontrol pobytových, ambulantních a terénních služeb.
Zvyšovat kompetence klientů CHB, podporovat je v jejich rozhodování, věnovat se jim individuálně dle potřeb a snižovat jejich závislost na službě. U některých klientů plánovat přechod na PSB.
Intenzivně připravovat klienty na přestěhování do nových lokalit v rámci transformace organizace.
Úsek zdravotní
Pokračovat se finančním plánování u vybraných klientů s vysokou mírou podpory na zdrav. odd.
Umožnit co největšímu počtu klientů zdravotních odd. aktivity mimo tato oddělení. Zapojovat klienty dle jejich možností do společných aktivit v rámci organizace.
Zapojit všechny pracovníky zdravotního úseku do vzdělávání v tématech souvisejících přímo s procesem transformace, s konceptem snoozelenu a dalšími potřebnými oblastmi.
Rozšířit počet klientů, kteří si připravují své léky za dohledu odborného pracovníka.
Vytvářet klidné a bezpečné prostředí, ve kterém se klient cítí jistě. Klientům s nejvyšší mírou podpory nabízet dostatek smyslových stimulací.
Zajistit více kompenzačních pomůcek pro zlepšení „mobility“ imobilních klientů.
Dále zútulňovat prostředí venkovních teras na zdrav. odd.

Pokračovat v edukaci klientů s chronickým onemocněním ve správném životním stylu v souvislosti s jejich nemocí.
Stabilizovat pracovní týmy na zdrav. odd. a udržovat respektující a kolegiální pracovní atmosféru v rámci celého zdravotního úseku.
Úsek ekonomický
Přechod na nový SW pro vedení účetnictví a ekonomické agendy.
Zavést systém elektronické finanční kontroly.
Vyčištění archivu v půdních prostorách hlavní budovy v Lidmani.
Uspořádání archivu v Černovicích.
Veškerý majetek v organizaci označit QR kódy, které usnadní jeho inventarizaci.
Úsek stravování
Organizace práce ve stravovacím provozu v souvislosti s podporou rozvoje soběstačnosti a samostatnosti klientů při přípravě vlastní stravy na domácnostech.
Zlepšovat povědomí klientů o zdravém stravování a zavádět základní vzdělávací setkání, rozvíjet jejich samostatnost a podporovat je při zavádění zdravějších návyků do praxe.
Uspořádat alespoň 6 - 7 tematických setkání o zdravé výživě. Aktivně spolupracovat s asistenty a sociálními pracovníky, aby klienti dostávali jednotné a srozumitelné informace, a sjednotil se přístup celého týmu.
Ve spolupráci s STD vytvořit srozumitelné vizuální pomůcky pro klienty.
S klienty, kteří jsou schopni se v oblasti stravovacích návyků posunout dál, pracovat individuálně na úpravě jejich jídelníčku. Individuálně pracovat s klienty, kteří se léčí s cukrovkou a připravovat je v oblasti zdravého stravování na přechod do komunitního bydlení v nové lokalitě.
Úsek provozní
Za účasti Kraje Vysočina provést prohlídku jednotlivých stávajících objektů organizace a konkretizovat jejich další využití a prodeje v rámci harmonogramu transformace. Provéřit možnosti dalšího případného využití stravovacích provozů a jejich postupnou transformaci.
Zpracovat a předložit novou Směrnici o autoprovozu organizace.
Společně s bezpečnostními technikami novelizovat Směrnice o oblasti bezpečnosti práce a požární prevence, postupně zahrnovat komunitní bydlení v nových lokalitách.
Postupně vyřazovat nepotřebný majetek organizace v rámci Zásad Kraje Vysočina.
Aktivně se podílet na zpracování souhrnu vnitřního a venkovního vybavení budovaných domků v rámci transformace organizace, a to včetně architektury zahrad.
Spolupracovat ve všech aktivitách v rámci transformace organizace – vyhledávání pozemků vhodných pro výstavbu domků, vyhledávání pracovníků do nových lokalit, stěhování klientů, organizační a technické zabezpečení lokalit, vyhledávání pracovních aktivit klientů, účastnit se výběrového řízení na dovybavení vozového parku elektro automobily, postupně předávat vozidla na jednotlivé domácnosti.
Údržba a provozuschopnost areálu na Lipně.
Údržba pozemků (sečení trávy) – pozemky určené k transformaci organizace.

Závěr

Rok 2025 byl dalším rokem naplněným změnami v naší organizaci, které souvisí s transformací Domova Černovice - Lidmaň a přechodem klientů do nových komunitních domácností. Naše úsilí směřuje ke klientům, asistentům, rodinným příslušníkům klientů, opatrovníkům a také k veřejnosti – proběhla setkání jak s klienty, tak s pracovníky a také setkání s veřejností.

Pokračujeme v naplňování cílů naší organizace ve snižování míry závislosti klientů na službě, podporujeme je v soběstačnosti, v péči o vlastní osobu, zdraví, rozhodování, ... snažíme se, i v podmínkách velkého zařízení, přiblížit klientům možnost žít život vrstevníků v běžné komunitě.

Při změnách v domově jsme se také opírali o výsledky procesního a klientského auditu, které přinesly podněty pro další zkvalitnění naší služby směrem ke klientům. Rok 2025 byl také rokem revize standardů kvality sociálních služeb a vzdělávání pracovníků.

Domov Černovice – Lidmaň by nemohl svou činnost rozvíjet bez podpory zřizovatele Kraje Vysočina, kterému za to patří velký dík. Taktéž to platí o spolupracujících organizacích jako jsou školy a sponzoři. Důležitá je i spolupráce s opatrovníky a rodinnými příslušníky klientů.

V neposlední řadě patří naše poděkování zaměstnancům Domova Černovice – Lidmaň, kteří svou každodenní práci přispívají k tomu, aby lidé, kteří využívají naši službu, mohli žít svůj život důstojně a plnohodnotně.

